



**RENDICONTO ATTIVITÀ R.I.P.O.**  
*(Registro Regionale di Implantologia Protetica Ortopedica)*

**Arcispedale Santa Maria Nuova**  
**Reggio Emilia – Re**  
**Reparto di ortopedia e traumatologia**  
*(Primario: Dott. Paolo Costa)*

Dati aggiornati al 31/12/2004 elaborati dal R.I.P.O.  
Laboratorio di Tecnologia Medica – I.O.R.

## INDICE

### **PARTE PRIMA: PROTESI D'ANCA**

1. Quantità di dati	4
2. Qualità di dati	4
3. Tipologia degli interventi	5
4. Statistica descrittiva dei pazienti	5
4.1 Età	5
4.2 Sesso	6
4.3 Regione di residenza	6
4.4 Condizione clinica	7
4.5 Indice di massa corporea	7
5. Diagnosi per intervento	8
6. Tipologie di protesi	9
6.1 Modelli commerciali impiantati	9
6.2 Accoppiamento articolare	12
6.3 Modalità di fissazione	12
6.4 Cemento	13
7. Incisione chirurgica	13
8. Innesti	14
9. Profilassi antibiotica e somministrazione	14
10. Trasfusioni	15
11. Complicazioni	16
12. Dati relativi alla durata della degenza pre-operatoria	17
13. Analisi della sopravvivenza	18

## PARTE SECONDA: PROTESI DI GINOCCHIO

1. Quantità di dati	22
2. Qualità di dati	22
3. Tipologia degli interventi	23
4. Interventi sulla rotula	23
5. Statistica descrittiva dei pazienti	24
5.1 Età	24
5.2 Sesso	24
5.3 Regione di residenza	25
5.4 Condizione clinica	25
5.5 Indice di massa corporea	25
6. Diagnosi per intervento	26
7. Tipologie di protesi	27
7.1 Modelli commerciali impiantati	27
7.2 Tipo di inserto	27
7.3 Utilizzo di blocchetti	27
7.4 Rapporti componenti femoro-tibiali	28
7.5 Accoppiamento articolare	28
7.6 Modalità di fissazione della protesi	28
7.7 Modalità di fissazione della componente femorale	29
7.8 Modalità di fissazione della componente tibiale	29
7.9 Cemento	30
8. Incisione chirurgica	30
9. Innesti	30
10. Profilassi antibiotica e somministrazione	31
11. Trasfusioni	31
12. Complicazioni	31
13. Dati relativi alla durata della degenza pre-operatoria	32
14. Analisi della sopravvivenza	33

## PARTE PRIMA: PROTESI D'ANCA

Gennaio 2000 - Dicembre 2004

### Quantità di dati

Numero complessivo di interventi di protesi totale e parziale d'anca, di reimpianti e di espianati effettuati su pazienti con data di ricovero compresa tra il 01/01/2000 e il 31/12/2004, per  **mese di intervento**.

Nr. totale interventi: 1225

Numero di interventi							
Mese di intervento	Anno 2000	Anno 2001	Anno 2002	Anno 2003	Anno 2004	Anno 2005	Totale
Gennaio	20	25	22	22	31	2	122
Febbraio	22	28	23	17	23	-	113
Marzo	34	27	23	22	24	-	130
Aprile	23	29	21	26	22	-	121
Maggio	19	25	28	27	24	-	123
Giugno	22	19	26	16	8	-	91
Luglio	13	2	8	10	16	-	49
Agosto	8	4	10	6	12	-	40
Settembre	25	4	17	15	19	-	80
Ottobre	23	29	33	4	30	-	119
Novembre	29	26	24	7	30	-	116
Dicembre	25	20	21	24	31	-	121
<b>Totale</b>	<b>263</b>	<b>238</b>	<b>256</b>	<b>196</b>	<b>270</b>	<b>2</b>	<b>1225</b>

### Qualità dei dati

Numero complessivo di interventi di protesi totale e parziale d'anca, di reimpianti e di espianati effettuati su pazienti con data di ricovero compresa tra il 01/01/2000 e il 31/12/2004, per  **qualità dei dati**.

Nr. totale interventi: 1225

Numero di interventi							
Qualità	Anno 2000	Anno 2001	Anno 2002	Anno 2003	Anno 2004	Anno 2005	Totale
2	44	38	2	-	1	-	85
4	25	4	9	3	-	-	41
6	32	8	12	3	1	-	56
8	162	188	233	190	267	2	1042
<b>Totale</b>	<b>263</b>	<b>238</b>	<b>256</b>	<b>196</b>	<b>269</b>	<b>2</b>	<b>1224</b>

La qualità del dato viene valutata al momento dell'inserimento nella banca dati R.I.P.O. ed espressa su scala da 2 (dati carenti o inverosimili) a 8 (dati completi e verosimili).

### Tipologia degli interventi

Numero di interventi effettuati su pazienti con data di ricovero compresa tra il 01/01/2000 e il 31/12/2004, per **tipo**.

Nr. totale interventi: 1224

Tipo di intervento	N.	%
Protesi primaria	612	50.0
Endoprotesi	533	43.6
Reimpianto	75	6.1
Espianto	4	0.3
<b>Totale</b>	<b>1224</b>	<b>100.0</b>

### Statistica descrittiva dei pazienti

#### Età

Numero di interventi effettuati su pazienti con data di ricovero compresa tra il 01/01/2000 e il 31/12/2004, per **tipo di intervento e classi di età**.

Nr. totale interventi: 1225 di cui 1 (0.1%) con tipo o età mancante

Tipo di intervento	< 40		40-49		50-59		60-69		70-79		> 79		Totale
	N.	%	N.	%	N.	%	N.	%	N.	%	N.	%	N.
Protesi primaria	2	0.3	21	3.5	97	15.8	216	35.3	222	36.3	54	8.8	612
Endoprotesi	1	0.2	3	0.6	10	1.9	39	7.3	158	29.6	321	60.4	532
Reimpianto	-	-	-	-	5	6.7	12	16.0	30	40.0	28	37.3	75
Espianto	-	-	-	-	-	-	1	25.0	2	50.0	1	25.0	4
<b>Totale</b>	<b>3</b>	<b>0.2</b>	<b>24</b>	<b>2.0</b>	<b>112</b>	<b>9.2</b>	<b>268</b>	<b>21.9</b>	<b>412</b>	<b>33.7</b>	<b>404</b>	<b>33.0</b>	<b>1223</b>

Tipo di intervento	N.	Media	Range di variabilità
Protesi primaria	612	68.1	37 - 95
Endoprotesi	532	80.8	38 - 99
Reimpianto	75	75.3	52 - 93

**Statistica descrittiva dei pazienti***Sesso*

Numero di interventi effettuati su pazienti con data di ricovero compresa tra il 01/01/2000 e il 31/12/2004, per **tipo di intervento** e **sesso** dei pazienti.

Nr. totale interventi: 1225

Tipo di intervento	Maschi		Femmine		Totale
	N.	%	N.	%	N.
Protesi primaria	212	34.6	400	65.4	612
Endoprotesi	125	23.4	408	76.6	533
Reimpianto	17	22.7	58	77.3	75
Espianto	2	50.0	2	50.0	4
<b>Totale</b>	<b>356</b>	<b>29.1</b>	<b>868</b>	<b>70.9</b>	<b>1224</b>

*Regione di residenza*

Numero di interventi effettuati su pazienti con data di ricovero nel solo anno 2004, per **tipo di intervento** e **regione di residenza**.

Nr. totale interventi: 138 di cui 1 (0.7%) con regione di residenza mancante

Regione di residenza	Primario		Reimpianto		Totale	
	N.	%	N.	%	N.	%
Emilia-Romagna	113	95.5	19	100.0	132	96.5
Esterio	1	0.9	-	-	1	0.7
Liguria	1	0.9	-	-	1	0.7
Marche	1	0.9	-	-	1	0.7
Sicilia	1	0.9	-	-	1	0.7
Toscana	1	0.9	-	-	1	0.7
<b>Totale</b>	<b>118</b>	<b>100.0</b>	<b>19</b>	<b>100.0</b>	<b>137</b>	<b>100.0</b>

**Statistica descrittiva dei pazienti***Condizione clinica*

Numero di interventi effettuati su pazienti con data di ricovero compresa tra il 01/01/2000 e il 31/12/2004, per **condizione clinica** dei pazienti all'intervento.

Nr. totale interventi: 1224 di cui 18 (1.5%) con condizione clinica mancante

<b>Condizione clinica (Charnley score)</b>	<b>N.</b>	<b>%</b>
Un'anca affetta	844	70.0
Entrambe le anche affette	214	17.7
Affetto da altre patologie che limitano la capacità motoria	148	12.3
<b>Totale</b>	<b>1206</b>	<b>100.0</b>

*Indice di massa corporea*

Numero di interventi effettuati su pazienti con data di ricovero compresa tra il 01/01/2000 e il 31/12/2004, per **indice di massa corporea** dei pazienti all'intervento.

Nr. totale interventi: 1224  
di cui 22 (1.8%) con indice di massa corporea mancante

<b>Indice di massa</b>	<b>Primario e Reimpianto</b>		<b>Endoprotesi</b>		<b>Totale</b>	
	<b>N.</b>	<b>%</b>	<b>N.</b>	<b>%</b>	<b>N.</b>	<b>%</b>
Sottopeso (<=19)	16	2.3	34	6.5	50	4.2
Normale (20-25)	231	34.2	303	57.5	534	44.4
Sovrappeso (26-29)	302	44.7	167	31.8	469	39.0
Obeso (>= 30)	127	18.8	22	4.2	149	12.4
<b>Totale</b>	<b>676</b>	<b>100.0</b>	<b>526</b>	<b>100.0</b>	<b>1202</b>	<b>100.0</b>

**Diagnosi per intervento**

Numero di interventi di protesi primarie effettuati su pazienti con data di ricovero compresa tra il 01/01/2000 e il 31/12/2004, per **diagnosi**.

Nr. totale interventi di artroprotesi primarie: 612

<b>Diagnosi nelle artroprotesi primarie</b>	<b>N.</b>	<b>%</b>
Coxartrosi primitiva	383	62.5
Esito DCA	91	14.8
Esito LCA	90	14.7
Necrosi idiopatica testa femore	14	2.3
Artriti reumatiche	8	1.3
Artrosi post-traumatica	7	1.1
Necrosi post-traumatica	6	1.0
Frattura collo femore	4	0.6
Esito epifisiolisi	2	0.3
Artrodesi	1	0.2
Coxa profunda	1	0.2
Esiti coxite TBC	1	0.2
Esiti coxite settica	1	0.2
Frattura cotile	1	0.2
Frattura patologica	1	0.2
Morbo di Paget	1	0.2
<b>Totale</b>	<b>612</b>	<b>100.0</b>

Numero di interventi di endoprotesi effettuati su pazienti con data di ricovero compresa tra il 01/01/2000 e il 31/12/2004, per **diagnosi**.

Nr. totale interventi di endoprotesi: 533

<b>Diagnosi nelle endoprotesi</b>	<b>N.</b>	<b>%</b>
Frattura collo femore	522	97.9
Tumore	4	0.7
Frattura patologica	3	0.6
Coxartrosi primitiva	2	0.4
Necrosi post-traumatica	2	0.4
<b>Totale</b>	<b>533</b>	<b>100.0</b>



Numero di interventi di reimpianto effettuati su pazienti con data di ricovero compresa tra il 01/01/2000 e il 31/12/2004, per **causa** di reimpianto.

Nr. totale interventi di reimpianto: 75  
di cui 2 (2.7%) con causa del reimpianto mancante

<b>Diagnosi nei reimpianti</b>	<b>N.</b>	<b>%</b>
Mobilizzazione asettica cotile	26	35.6
Mobilizzazione asettica globale	17	23.3
Lussazione protesica	7	9.6
Mobilizzazione asettica stelo	6	8.2
Frattura periprotetica	4	5.5
<i>Lussazione endoprotesi</i>	4	5.5
Usura polietilene	4	5.5
Mobilizzazione settica	2	2.7
<i>Mobilizzazione stelo endoprotesi</i>	2	2.7
Instabilità primaria	1	1.4
<b>Totale</b>	<b>73</b>	<b>100.0</b>

*In corsivo i reimpianti di endoprotesi*

### Tipologie di protesi

L'identificazione del modello protesico impiantato è riportato al massimo dettaglio; la ditta produttrice è riportata così come compare in etichetta, anche nel caso di semplice variazione di marchio, come è avvenuto per Sulzer-Centerpulse o Johnson & Johnson - DePuy.

**Cotili utilizzati negli interventi primari** dal 01/01/2000 al 31/12/2004.

Nr. totale interventi primari: 612

<b>Tipo di cotile</b>	<b>N.</b>	<b>%</b>
AnCA FIT – Cremascoli	256	41.8
ABGII – Howmedica	162	26.4
ABG – Howmedica	48	7.8
PE (Muller Protek) – Sulzer	34	5.6
CONTEMPORARY – Howmedica	19	3.1
EVOLUTION – Hit Medica	17	2.8
ELLIPTICAL CUP – Stratec	16	2.6
MULLER – Allopro Sulzer	16	2.6
EXETER – Howmedica	14	2.3
MULLER – Cremascoli	7	1.1
METALSUL STAR CUP – Sulzer	6	1.0
MULLER – Tekno Fin	6	1.0
PORO-LOCK – Hit Medica	3	0.5
TRIDENT – Howmedica	3	0.5
PE (Muller Protek) – Centerpulse	2	0.3
CONSERVE PLUS – Wright	1	0.2
FITMORE – Sulzer	1	0.2
NON NOTO	1	0.2
<b>Totale</b>	<b>612</b>	<b>100.0</b>

**Cotili utilizzati negli interventi di reimpianto totale** dal 01/01/2000 al 31/12/2004.

Nr. totale interventi di reimpianto totale: 21

<b>Tipo di cotile</b>	<b>N.</b>	<b>%</b>
CERAFIT – Ceraver Osteal	10	47.5
AnCA FIT – Cremascoli	5	23.7
CONTEMPORARY – Howmedica	1	4.8
COTILE DA REVISIONE – Hit Medica	1	4.8
MULLER – Allopro Sulzer	1	4.8
MULLER – Cremascoli	1	4.8
PE (Muller Protek) – Sulzer	1	4.8
SURFIX – Hit Medica	1	4.8
<b>Totale</b>	<b>21</b>	<b>100.0</b>

**Steli utilizzati negli interventi primari** dal 01/01/2000 al 31/12/2004.

Nr. totale interventi primari: 612 di cui 1 (0.2%) con tipo di stelo mancante

<b>Tipo di stelo</b>	<b>N.</b>	<b>%</b>
AnCA FIT – Cremascoli	203	33.2
ABGII – Howmedica	139	22.7
DEFINITION – Howmedica	102	16.7
CONUS – Sulzer	58	9.5
ABG – Howmedica	39	6.4
ORTHO-FIT – Allopro Sulzer	31	5.1
PPF – STRATEC	19	3.1
PORO-LOCK II – HIT MEDICA	18	2.9
AHS – Cremascoli	1	0.2
NON NOTO	1	0.2
<b>Totale</b>	<b>611</b>	<b>100.0</b>

**Steli utilizzati negli interventi di reimpianto totale** dal 01/01/2000 al 31/12/2004.

Nr. totale interventi di reimpianto totale: 21

<b>Tipo di stelo</b>	<b>N.</b>	<b>%</b>
SL REVISION – Sulzer	14	66.7
DEFINITION – Howmedica	3	14.3
PROFEMUR R VERS 4 – Cremascoli	2	9.6
CONUS – Sulzer	1	4.7
ORTHO-FIT – Allopro Sulzer	1	4.7
<b>Totale</b>	<b>21</b>	<b>100.0</b>

**Cupole e steli utilizzati negli interventi di endoprotesi** dal 01/01/2000 al 31/12/2004.Nr. totale interventi di endoprotesi: 533  
di cui 3 (0.6%) con cupola o stelo mancanti

<b>Cupola +stelo</b>	<b>N.</b>	<b>%</b>
RETENTIVE MOBILE CUP – Cedior + ORTHO-FIT – Allopro	208	39.1
CUPOLA MOBILE – Centerpulse + ORTHO-FIT – Centerpulse	120	22.6
TESTA BIARTICOLARE – Lima + LOGICA – Lima	44	8.3
CUPOLA MOBILE – Tekno-Fin + ORTHO-FIT – Allopro	39	7.3
CENTRAX – Howmedica + DEFINITION – Howmedica	35	6.5
CUPOLA MOBILE – Cremascoli + AHS – Cremascoli	26	4.9
TESTA BIARTICOLARE LOCK – Lima + LOGICA – Lima	17	3.2
UHR – Osteonics + DEFINITION – Howmedica	12	2.3
CUPOLA MOBILE – Zimmer + ORTHO-FIT – Centerpulse	6	1.1
CUPOLA MOBILE – Cremascoli + ORTHO-FIT – Allopro	4	0.7
TESTA BIARTICOLARE – Lima + ORTHO-FIT – Allopro	3	0.6
RETENTIVE MOBILE CUP – Cedior + AHS – Cremascoli	2	0.4
RETENTIVE MOBILE CUP – Cedior + DEFINITION – Howmedica	2	0.4
TESTA BIARTICOLARE - Lima + SL – Lima	2	0.4
UHR – Osteonics + ORTHO-FIT – Allopro	2	0.4
CENTRAX – Howmedica + ABGII – Howmedica	1	0.2
CENTRAX – Howmedica + LOGICA – Lima	1	0.2
CENTRAX – Howmedica + ORTHO-FIT – Allopro	1	0.2
CUPOLA MOBILE – Centerpulse + SL REVISION – Sulzer	1	0.2
CUPOLA MOBILE – Tekno-Fin + ANCA FIT – Cremascoli	1	0.2
RETENTIVE MOBILE CUP – Cedior + LOGICA – Lima	1	0.2
RETENTIVE MOBILE CUP – Cedior + PROFEMUR – Cremascoli	1	0.2
TESTA BIARTICOLARE LOCK – Lima + ANCA FIT – Cremascoli	1	0.2
UHR – Osteonics + ABGII – Howmedica	1	0.2
<b>Totale</b>	<b>531</b>	<b>100.0</b>

**Accoppiamento articolare**

Numero di interventi effettuati su pazienti con data di ricovero compresa tra il 01/01/2000 e il 31/12/2004, per **accoppiamento articolare**.

Nr. totale interventi: 633  
di cui 4 (0.6%) con tipo di accoppiamento articolare mancante

Accoppiamento articolare	Primario		Reimpianto totale		Totale	
	N.	%	N.	%	N.	%
Ceramica-polietilene	407	67.0	4	19.0	411	65.3
Metallo-polietilene	162	26.6	17	81.0	179	28.5
Ceramica-ceramica	31	5.1	-	-	31	4.9
Metallo-metallo	8	1.3	-	-	8	1.3
<b>Totale</b>	<b>608</b>	<b>100.0</b>	<b>21</b>	<b>100.0</b>	<b>629</b>	<b>100.0</b>

**Modalità di fissazione**

Numero di interventi effettuati su pazienti con data di ricovero compresa fra il 01/01/2000 e il 31/12/2004, per **modalità di fissazione**.

Nr. totale interventi: 633 di cui 2 (0.3%) con modalità di fissazione mancante

Modalità di fissazione	Primario		Reimpianto totale		Totale	
	N.	%	N.	%	N.	%
Protesi non cementata	464	76.1	14	66.7	478	75.8
Protesi cementata	90	14.8	1	4.7	91	14.4
Ibrida (stelo cem. e cotile non cem.)	48	7.8	3	14.3	51	8.1
Stelo non cementato e cotile cementato	8	1.3	3	14.3	11	1.7
<b>Totale</b>	<b>610</b>	<b>100.0</b>	<b>21</b>	<b>100.0</b>	<b>631</b>	<b>100.0</b>

## Cemento

Cemento utilizzato nelle protesi con almeno una componente cementata effettuate su pazienti con data di ricovero compresa fra il **01/01/2002** e il **31/12/2004**, per **tipo di intervento**.

Nr. totale interventi: 409 di cui 28 (6.8%) con tipo di cemento mancante

Cemento	Primario		Reimpianto totale		Endoprotesi		Totale	
	N.	%	N.	%	N.	%	N.	%
SURGICAL SIMPLEX P	70	100.0	2	100.0	306	99.0	378	99.2
ANTIBIOTIC SIMPLEX	-	-	-	-	2	0.7	2	0.5
PALACOS R	-	-	-	-	1	0.3	1	0.3
<b>Totale</b>	<b>70</b>	<b>100.0</b>	<b>2</b>	<b>100.0</b>	<b>309</b>	<b>100.0</b>	<b>381</b>	<b>100.0</b>

## Incisione chirurgica

Numero di interventi effettuati su pazienti con data di ricovero compresa fra il 01/01/2000 e il 31/12/2004, per **tipo di intervento** e **via di accesso**.

Nr. totale interventi: 1220  
di cui 3 (0.2%) con tipo di incisione chirurgica mancante

Incisione chirurgica	Primario		Reimpianto		Endoprotesi		Totale	
	N.	%	N.	%	N.	%	N.	%
Laterale	607	99.2	73	100.0	520	97.7	1200	98.6
Anteriore	3	0.5	-	-	7	1.3	10	0.8
Laterale con ost. trocant.	2	0.3	-	-	2	0.4	4	0.4
Postero laterale	-	-	-	-	3	0.6	3	0.2
<b>Totale</b>	<b>612</b>	<b>100.0</b>	<b>73</b>	<b>100.0</b>	<b>532</b>	<b>100.0</b>	<b>1217</b>	<b>100.0</b>

**Utilizzo di innesti ossei**

Numero di interventi effettuati su pazienti con data di ricovero compresa fra il 01/01/2000 e il 31/12/2004, per **tipo di intervento** e **utilizzo di innesti ossei**.

Nr. totale interventi: 675 di cui 20 (3.0%) con tipo di innesto mancante

Innesti	Primario		Reimpianto totale		Reimpianto solo stelo		Reimpianto solo cotile		Totale	
	N.	%	N.	%	N.	%	N.	%	N.	%
Non usati	587	98.6	4	19.0	5	55.6	9	30.1	605	92.4
Acetabolari	6	1.0	9	42.9	1	11.1	19	63.3	35	5.3
Entrambi	1	0.2	6	28.6	1	11.1	1	3.3	9	1.4
Femorali	1	0.2	2	9.5	2	22.2	1	3.3	6	0.9
<b>Totale</b>	<b>595</b>	<b>100.0</b>	<b>21</b>	<b>100.0</b>	<b>9</b>	<b>100.0</b>	<b>30</b>	<b>100.0</b>	<b>655</b>	<b>100.0</b>

**Profilassi antibiotica**

Principio attivo utilizzato nella profilassi antibiotica preoperatoria per tipo di intervento a cui il paziente è stato sottoposto (ricoveri compresi fra il 01/01/2000 e il 31/12/2004).

Nr. totale interventi: 1220 di cui 8 (0.7%) con principio attivo mancante

Principio attivo	Primario		Reimpianto		Endoprotesi		Totale	
	N.	%	N.	%	N.	%	N.	%
Cefazolina	263	43.3	18	24.7	315	59.3	596	49.2
Cefazolina + Netilmicina	296	48.7	32	43.8	182	34.3	510	42.1
Cefazolina + Gentamicina	41	6.7	18	24.7	3	0.6	62	5.1
Cefazolina + Tobramicina	2	0.3	2	2.7	12	2.3	16	1.3
Cefuroxima	-	-	-	-	6	1.1	6	0.5
Netilmicina	1	0.2	-	-	5	0.9	6	0.5
Altro	5	0.8	3	4.1	8	1.5	16	1.3
<b>Totale</b>	<b>608</b>	<b>100.0</b>	<b>73</b>	<b>100.0</b>	<b>531</b>	<b>100.0</b>	<b>1212</b>	<b>100.0</b>

### Somministrazione antibiotico

Modalità di somministrazione del principio attivo utilizzato nella profilassi antibiotica preoperatoria a cui il paziente è stato sottoposto (ricoveri compresi fra il **01/01/2002** e il **31/12/2004**).

Nr. totale interventi: 720  
di cui 23 (3.2%) con modalità di somministrazione mancante

Somministrazione	Primario		Reimpianto		Endoprotesi		Totale	
	N.	%	N.	%	N.	%	N.	%
Dosi multiple	322	95.8	38	88.4	305	95.9	665	95.4
Dose singola	14	4.2	5	11.6	13	4.1	32	4.6
<b>Totale</b>	<b>336</b>	<b>100.0</b>	<b>43</b>	<b>100.0</b>	<b>318</b>	<b>100.0</b>	<b>697</b>	<b>100.0</b>

### Trasfusioni

Numero di interventi effettuati su pazienti con data di ricovero compresa fra il **01/01/2002** e il **31/12/2004**, per **tipo di intervento** e **trasfusione**.

Nr. totale interventi di tipo Primario, Endoprotesi e Reimpianto: 720  
di cui 33 (4.6%) con tipo di trasfusione mancante

Tipo trasfusione	Primario		Reimpianto		Endoprotesi		Totale
	N.	%	N.	%	N.	%	N.
Autologa	259	76.6	19	45.2	5	1.6	283
Omologa	13	3.9	8	19.0	172	56.0	193
Nessuna	47	13.9	7	16.7	128	41.7	182
Autologa e omologa	19	5.6	8	19.1	2	0.7	29
<b>Totale</b>	<b>338</b>	<b>100.0</b>	<b>42</b>	<b>100.0</b>	<b>307</b>	<b>100.0</b>	<b>687</b>

## Complicazioni

Incidenza delle complicazioni, insorte nel periodo di ricovero, negli interventi di protesizzazione effettuati su pazienti con data di ricovero compresa fra il 01/01/2000 e il 31/12/2004.

Nr. totale interventi: 1221

Tipi di complicazione	Primario		Reimpianto		Endoprotesi		Totale	
	N.	%	N.	%	N.	%	N.	%
<b>Post-operatorie generali</b> embolia, infarto, collasso, infezione urinaria	13	2.1	1	1.3	25	4.7	39	3.2
<b>Post-operatorie locali</b> ematoma, tromboflebite profonda, infezione precoce, lussazione protesi	11	1.8	8	10.7	16	3.0	35	2.9
<b>Intra-operatorie</b> frattura calcar, frattura cotile, compl. anestesilogiche.	9	1.5	2	2.7	7	1.3	18	1.5
<b>Totale</b>	<b>33</b>	<b>5.4</b>	<b>11</b>	<b>14.7</b>	<b>48</b>	<b>9.0</b>	<b>92</b>	<b>7.5</b>

## Decessi

Incidenza dei decessi negli interventi di protesizzazione.

Nr. totale interventi: 1221

Tipo di intervento	Decessi	Numero interventi	% decessi/interventi
Protesi primaria	3	612	0.5
Endoprotesi	21	533	3.9
Reimpianto	-	75	-
Espiamento	-	4	-
<b>Totale</b>	<b>24</b>	<b>1224</b>	<b>2.0</b>

Il numero di decessi registrati in corso di ricovero è stato verificato ed eventualmente corretto mediante confronto con la banca dati SDO.



**Dati relativi alla durata della degenza pre-operatoria, anno 2000**

Giornate di degenza pre-operatoria (media, minima e massima) per ciascuna tipologia di intervento dei pazienti con data di ricovero compresa fra il 01/01/2000 e il 31/12/2000.

<b>Tipo di intervento</b>	<b>N.</b>	<b>Degenza media pre-op.</b>	<b>Range degenza pre-op.</b>
Protesi primaria	145	2.2	0 - 30
Endoprotesi	105	5.2	0 - 25
Reimpianto	16	4.3	1 - 12
<b>Generale</b>	<b>266</b>	<b>3.5</b>	<b>0 - 30</b>

---

**Dati relativi alla durata della degenza pre-operatoria, anno 2004**

Giornate di degenza pre-operatoria (media, minima e massima) per ciascuna tipologia di intervento dei pazienti con data di ricovero compresa fra il 01/01/2004 e il 31/12/2004.

<b>Tipo di intervento</b>	<b>N.</b>	<b>Degenza media pre-op.</b>	<b>Range degenza pre-op.</b>
Endoprotesi	130	5	0 - 55
Protesi primaria	119	1.3	0 - 9
Reimpianto	19	3.4	1 - 12
<b>Generale</b>	<b>268</b>	<b>3.2</b>	<b>0 - 55</b>

### Analisi della sopravvivenza

Nella tabella che segue vengono riportati nella prima colonna il numero di interventi eseguiti nel periodo gennaio 2000 - dicembre 2004 e nella seconda e terza colonna il numero di reimpianti eseguiti a revisione di questi interventi.

I reimpianti possono essere stati effettuati nella stessa struttura dove è stato condotto l'intervento primario o in una struttura diversa dell'Emilia Romagna.

Tipo di intervento	Numero interventi	N. revisioni eseguite nella stessa struttura	N. revisioni eseguite in struttura diversa	% revisioni
Protesi primaria	612	4	-	0.65
Reimpianto totale	29	2*	-	6.9
Endoprotesi	533	5	1	1.1

- \* Il tempo intercorso tra il primo intervento di reimpianto totale e la successiva revisione è stato pari a:
- **caso 1:** 16 giorni (revisione cotile, inserto e testina per lussazione protesica della protesi cotile **Anca-Fit – Cremascoli + SL Revision – Sulzer**);
  - **caso 2:** 57 giorni (espianto per frattura periprotetica della protesi cotile **Cerafit Ceraver – Osteal e stelo SL Revision – Sulzer**);

Le curve di sopravvivenza, calcolate secondo il metodo attuariale, possono essere costruite in relazione ai principali fattori legati al paziente (sesso, età, corporatura, patologia), agli impianti (fissazione, accoppiamento articolare) e ai modelli commerciali più comunemente utilizzati. Una corretta valutazione della sopravvivenza deve essere condotta partendo da un collettivo di almeno 100 casi al fine di presentare indicazioni statisticamente stabili.

La presente relazione contiene elaborazioni statistiche standard che permettono il confronto con i dati medi regionali. A richiesta il R.I.P.O. fornirà le elaborazioni ritenute di maggiore interesse da ciascuna Unità Operativa.

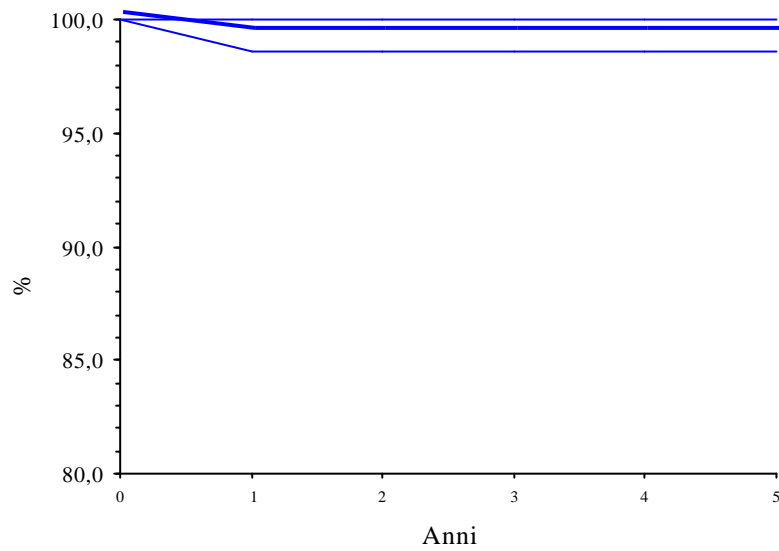
### Dettaglio degli interventi di artroprotesi primaria che sono stati reimpiantati

Protesi primaria impiantata (cotile + stelo)	Causa di reimpianto	Tipo reimpianto effettuato	Durata impianto (giorni)
CONTEMPORARY + DEFINITION Howmedica	Instabilità primaria del cotile	Cotile e testina	<b>3</b>
AnCA FIT+AnCA FIT Cremascoli	Frattura calcar	Testina	<b>10</b>
MULLER-Protek + AnCA FIT-Cremascoli	Affondamento stelo	Testina	<b>20</b>
AnCA FIT+AnCA FIT Cremascoli	Infezione (?)	Collo e testina	<b>24</b>

**Tavola di riepilogo interventi di artroprotesi primaria**

Tipo di intervento	N. interventi	N. rimozioni	% di revisioni
Protesi primaria	612	4	0.65

**Curva di sopravvivenza**



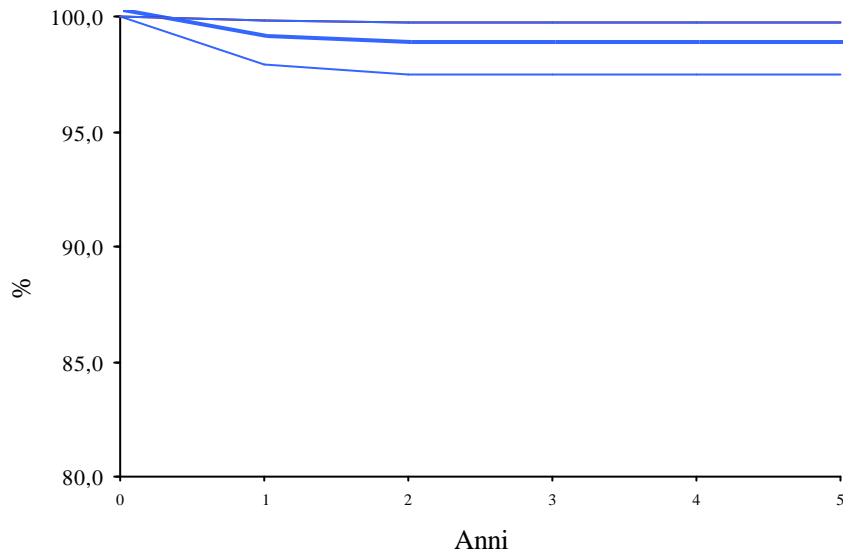
**Risultati in dettaglio**

Anni	% in sede	i.c. al 95%	
0	100.0	100.0	100.0
1	99.3	98.6	100.0
2	99.3	98.6	100.0
3	99.3	98.6	100.0
4	99.3	98.6	100.0
5	99.3	98.6	100.0

**Tavola di riepilogo interventi di endoprotesi**

Tipo di intervento	N. interventi	N. rimozioni	% di revisioni
Endoprotesi	533	6	1.1

**Curva di sopravvivenza**



**Risultati in dettaglio**

Anni	% in sede	i.c. al 95%	
0	100.0	100.0	100.0
1	98.9	97.9	99.9
2	98.6	97.5	99.7
3	98.6	97.5	99.7
4	98.6	97.5	99.7
5	98.6	97.5	99.7

**Dettaglio dei casi di endoprotesi che sono stati reimpiantati**

<b>Endoprotesi impiantata (cupola + stelo)</b>	<b>Causa di reimpianto</b>	<b>Tipo reimpianto effettuato</b>	<b>Durata impianto (in giorni)</b>
Cupola Mobile + Ortho-Fit Centerpulse	Lussazione endoprotesi	Reimpianto cupola	<b>7</b>
Retentive Mobile Cup - Cedior Ortho-Fit – Allopro	Lussazione endoprotesi	Espianto cupola impianto cotile	<b>46</b>
Cupola Mobile + Ortho-Fit Centerpulse	Lussazione endoprotesi	Cupola	<b>49</b>
Retentive Mobile Cup - Cedior Ortho-Fit – Allopro	Lussazione endoprotesi	Espianto cupola impianto cotile e testina	<b>57</b>
Retentive Mobile Cup - Cedior Ortho-Fit – Allopro	Mobilizzazione settica	Reimpianto cupola e testina	<b>241</b>
Centrax – Howmedica + Definition – Howmedica	Lussazione endoprotesi	Reimpianto totale in altra struttura	<b>607</b>

## PARTE SECONDA: PROTESI DI GINOCCHIO

Luglio 2000 - Dicembre 2004

### Quantità di dati

Numero di interventi di protesi, reimpianti e espianiti effettuati su pazienti con data di ricovero compresa tra il 01/07/2000 e il 31/12/2004, per  **mese di intervento**.

Nr. totale interventi: 75

Numero di interventi						
Mese di intervento	Anno 2000	Anno 2001	Anno 2002	Anno 2003	Anno 2004	Totale
Gennaio	-	2	2	2	4	10
Febbraio	-	-	1	1	4	6
Marzo	-	-	1	4	3	8
Aprile	-	3	2	1	1	7
Maggio	-	2	-	1	1	4
Giugno	-	1	1	3	-	5
Agosto	-	-	-	1	-	1
Settembre	-	-	2	1	1	4
Ottobre	3	3	4	-	3	13
Novembre	2	4	1	1	2	10
Dicembre	1	-	1	2	3	7
<b>Totale</b>	<b>6</b>	<b>15</b>	<b>15</b>	<b>17</b>	<b>22</b>	<b>75</b>

### Qualità dei dati

Numero di interventi effettuati su pazienti con data di ricovero compresa tra il 01/07/2000 e il 31/12/2004, per  **qualità dei dati**.

Nr. totale interventi: 75

Numero di interventi						
Qualità	Anno 2000	Anno 2001	Anno 2002	Anno 2003	Anno 2004	Totale
2	-	1	-	-	-	1
6	-	-	-	1	-	1
8	6	14	15	16	22	73
<b>Totale</b>	<b>6</b>	<b>15</b>	<b>15</b>	<b>17</b>	<b>22</b>	<b>75</b>

La qualità del dato viene valutata al momento dell'inserimento nella banca dati R.I.P.O. ed espressa su scala da 2 (dati carenti o inverosimili) a 8 (dati completi e verosimili).

### Tipologia degli interventi

Numero di interventi effettuati su pazienti con data di ricovero compresa tra il 01/07/2000 e il 31/12/2004, per **tipo**.

Nr. totale interventi: 75

<b>Tipo di intervento</b>	<b>N.</b>	<b>%</b>
Bi/tricompartimentale	70	93.3
Reimpianto	4	5.3
Espianto	1	1.3
<b>Totale</b>	<b>75</b>	<b>100.0</b>

Tricompartimentale = protesizzazione anche di rotula

### Interventi sulla rotula

Numero di trattamenti effettuati sulla **rotula naturale** nel corso di interventi di protesizzazione eseguiti in pazienti con data di ricovero compresa fra il 01/07/2000 e il 31/12/2004.

Nr. totale interventi: 75

<b>Tipo di intervento</b>	<b>N.</b>	<b>%</b>
Nessuno	38	50.7
Plastica Rotulea	32	42.7
Solo denervazione	5	6.6
<b>Totale</b>	<b>75</b>	<b>100.0</b>

**Statistica descrittiva dei pazienti***Età*

Numero di interventi effettuati su pazienti con data di ricovero compresa tra il 01/07/2000 e il 31/12/2004, per **tipo di intervento e classi di età**.

Nr. totale interventi: 75

Tipo di intervento	< 40		40-49		50-59		60-69		70-79		> 79		Totale
	N.	%	N.	%	N.	%	N.	%	N.	%	N.	%	N.
Bi/tricompartimentale	-	-	-	-	1	1.4	12	17.1	48	68.6	9	12.9	70
Reimpianto	-	-	-	-	-	-	-	-	4	100.0	-	-	4
Espianto	-	-	-	-	-	-	-	-	1	100.0	-	-	1
<b>Totale</b>	-	-	-	-	<b>1</b>	<b>1.3</b>	<b>12</b>	<b>16.0</b>	<b>53</b>	<b>70.7</b>	<b>9</b>	<b>12.0</b>	<b>75</b>

Tipo di intervento	N.	Media	Range di variabilità
Bi/tricompartimentale	70	74	59 - 89
Reimpianto	4	73.2	70 - 77

*Sesso*

Numero di interventi effettuati su pazienti con data di ricovero compresa tra il 01/07/2000 e il 31/12/2004, per **tipo di intervento e sesso** dei pazienti.

Nr. totale interventi: 75

Tipo di intervento	Maschi		Femmine		Totale
	N.	%	N.	%	N.
Bi/tricompartimentale	15	21.4	55	78.6	70
Reimpianto	-	-	4	100.0	4
Espianto	-	-	1	100.0	1
<b>Totale</b>	<b>15</b>	<b>20.0</b>	<b>60</b>	<b>80.0</b>	<b>75</b>



**Statistica descrittiva dei pazienti***Regione di residenza*

Numero di interventi effettuati su pazienti con data di ricovero nel solo anno 2004, per **tipo di intervento** e **regione di residenza**.

Nr. totale interventi: 21

Regione di residenza	Primario		Totale	
	N.	%	N.	%
Emilia-Romagna	18	85.7	18	85.7
Puglia	2	9.5	2	9.5
Liguria	1	4.8	1	4.8
<b>Totale</b>	<b>21</b>	<b>100.0</b>	<b>21</b>	<b>100.0</b>

*Condizione clinica*

Numero di interventi effettuati su pazienti con data di ricovero compresa tra il 01/07/2000 e il 31/12/2004, per **condizione clinica** dei pazienti all'intervento.

Nr. totale interventi: 75 di cui 5 (6.7%) con condizione clinica mancante

Condizione clinica (Charnley score)	N.	%
Un ginocchio affetto	48	68.6
Ginocchio controlaterale protesizzato	10	14.3
Entrambe le ginocchia affette	8	11.4
Presenti altre patologie che limitano la capacità motoria	3	4.3
Portatore di altra protesi articolare diversa da ginocchio	1	1.4
<b>Totale</b>	<b>70</b>	<b>100.0</b>

*Indice di massa corporea*

Numero di interventi effettuati su pazienti con data di ricovero compresa tra il 01/07/2000 e il 31/12/2004, per **indice di massa corporea** dei pazienti all'intervento.

Nr. totale interventi: 75 di cui 2 (2.7%) con indice di massa corporea mancante

Indice di massa	N.	%
Normale (20-25)	23	31.5
Sovrappeso (26-29)	29	39.7
Obeso (>= 30)	21	28.8
<b>Totale</b>	<b>73</b>	<b>100.0</b>

### Diagnosi per intervento

Numero di interventi di protesi bi/tricompartimentali primarie effettuati su pazienti con data di ricovero compresa tra il 01/07/2000 e il 31/12/2004, per **diagnosi**.

Nr. totale interventi di protesi bi/tricompartimentali primarie: 70

<b>Diagnosi nelle protesi bi/tricompartimentali primarie</b>	<b>N.</b>	<b>%</b>
Artrosi primaria	62	88.6
Artrite reumatica	4	5.7
Deformità	2	2.9
Artrosi post-traumatica	1	1.4
Esito frattura	1	1.4
<b>Totale</b>	<b>70</b>	<b>100.0</b>

Numero di interventi di reimpianto effettuati su pazienti con data di ricovero compresa tra il 01/07/2000 e il 31/12/2004, per **causa** di reimpianto.

Nr. totale interventi di reimpianto: 4

<b>Diagnosi nei reimpianti</b>	<b>N.</b>	<b>%</b>
Deformità in varo	1	25.0
Esito espianto	1	25.0
Frattura ossea	1	25.0
Usura inserto	1	25.0
<b>Totale</b>	<b>4</b>	<b>100.0</b>

**Protesi utilizzate negli interventi primari bi/tricompartimentali** dal 01/07/2000 al 31/12/2004.

Nr. totale interventi primari bi/tricompartimentali: 70

<b>Tipo di protesi</b>	<b>N.</b>	<b>%</b>
DURACON II-LIPPED - Stryker Howmedica	68	97.1
ENDO-MODEL-With Patellar Flange – Link	2	2.9
<b>Totale</b>	<b>70</b>	<b>100.0</b>

---

La **protesi utilizzata nell'unico intervento di reimpianto totale** dal 01/07/2000 al 31/12/2004 è l' **ENDO-MODEL-With Patellar Flange-Link**

---

### **Tipo di inserto**

Negli interventi effettuati su pazienti con data di ricovero compresa fra il 01/07/2000 e il 31/12/2004 il **tipo di inserto** utilizzato è **fisso** indipendentemente dal tipo di intervento.

---

### **Utilizzo blocchetti di riempimento** (informazione richiesta dal 2002)

Negli interventi effettuati su pazienti con data di ricovero compresa fra il **01/01/2002** e il **31/12/2004** non sono stati utilizzati **blocchetti di riempimento**.

**Rapporto componenti femoro-tibiali**

Numero di interventi effettuati su pazienti con data di ricovero compresa fra il 01/07/2000 e il 31/12/2004, per **rapporto componenti femoro-tibiali**.

Nr. totale interventi primari e di reimpianto totale: 71

Rapporto componenti femoro-tibiali	Primario bi/tricomp.		Reimpianto totale		Totale	
	N.	%	N.	%	N.	%
Senza stabilizzazione	68	97.1	-	-	68	95.8
Pivot	2	2.9	1	100.0	3	4.2
<b>Totale</b>	<b>70</b>	<b>100.0</b>	<b>1</b>	<b>100.0</b>	<b>71</b>	<b>100.0</b>

**Accoppiamento articolare**

Il tipo di accoppiamento articolare negli interventi effettuati su pazienti con data di ricovero compresa fra il 01/07/2000 e il 31/12/2004 è sempre **metallo – polietilene** indipendentemente dal tipo di intervento.

**Modalità di fissazione della protesi**

Numero di interventi effettuati su pazienti con data di ricovero compresa fra il 01/07/2000 e il 31/12/2004, per **modalità di fissazione della protesi**.

Nr. totale interventi primari e di reimpianto totale: 71

Modalità di fissazione	Primario bi/tricomp.		Reimpianto totale		Totale	
	N.	%	N.	%	N.	%
Protesi cementata	59	84.3	1	100.0	60	84.5
Protesi non cementata	6	8.6	-	-	6	8.5
Comp. femorale cem + Comp. tibiale non cem	3	4.3	-	-	3	4.2
Comp. femorale non cem + Comp. tibiale cem	2	2.8	-	-	2	2.8
<b>Totale</b>	<b>70</b>	<b>100.0</b>	<b>1</b>	<b>100.0</b>	<b>71</b>	<b>100.0</b>

**Modalità di fissazione della componente femorale**

Numero di interventi effettuati su pazienti con data di ricovero compresa fra il 01/07/2000 e il 31/12/2004, per **modalità di fissazione della componente femorale**.

Nr. totale interventi primari e di reimpianto totale: 71

Modalità di fissazione della componente femorale	Primario bi/tricomp.		Reimpianto totale		Totale	
	N.	%	N.	%	N.	%
Cementata	60	85.7	-	-	60	84.5
Non cementata senza viti	8	11.4	-	-	8	11.3
Cementata con stelo	2	2.9	1	100.0	3	4.2
<b>Totale</b>	<b>70</b>	<b>100.0</b>	<b>1</b>	<b>100.0</b>	<b>71</b>	<b>100.0</b>

---

**Modalità di fissazione della componente tibiale**

Numero di interventi effettuati su pazienti con data di ricovero compresa fra il 01/07/2000 e il 31/12/2004, per **modalità di fissazione della componente tibiale**.

Nr. totale interventi primari e di reimpianto totale: 71

Modalità di fissazione della componente tibiale	Primario bi/tricomp.		Reimpianto totale		Totale	
	N.	%	N.	%	N.	%
Cementata	59	84.4	-	-	59	83.1
Non cementata senza viti	9	12.8	-	-	9	12.7
Cementata con stelo	2	2.8	1	100.0	3	4.2
<b>Totale</b>	<b>70</b>	<b>100.0</b>	<b>1</b>	<b>100.0</b>	<b>71</b>	<b>100.0</b>

## Cemento

Cemento utilizzato nelle protesi di ginocchio con almeno una componente cementata effettuate su pazienti con data di ricovero compresa fra il **01/01/2002** e il **31/12/2004**.

Nr. totale interventi: 46

<b>Cemento</b>	<b>N.</b>	<b>%</b>
Surgical Simplex p	32	69.6
Antibiotic Simplex – Tobra + Antibiotic Simplex	5	10.8
Antibiotic Simplex - Tobra + Surgical Simplex P	5	10.8
Antibiotic Simplex - Tobra	2	4.4
Antibiotic Simplex + Surgical Simplex	1	2.2
Antibiotic Simplex	1	2.2
<b>Totale</b>	<b>46</b>	<b>100.0</b>

## **Incisione chirurgica** (informazione richiesta dal 2004)

Negli interventi effettuati su pazienti con data di ricovero compresa fra il **01/01/2004** e il **31/12/2004** la **via di accesso** è sempre **anteriore-mediale** indipendentemente dal tipo di intervento.

## **Utilizzo di innesti ossei** (informazione richiesta dal 2002)

Negli interventi effettuati su pazienti con data di ricovero compresa fra il **01/01/2002** e il **31/12/2004** non sono stati utilizzati **innesti ossei** indipendentemente dal tipo di intervento.

**Profilassi antibiotica** (informazione richiesta dal 2002)

Principio attivo utilizzato nella profilassi antibiotica preoperatoria per tipo di intervento a cui il paziente è stato sottoposto (ricoveri compresi fra il **01/01/2002** e il **31/12/2004**).

Nr. totale interventi primari e di reimpianto: 53

Principio attivo	Primario		Reimpianto		Totale	
	N.	%	N.	%	N.	%
Cefazolina	26	50.0	-	-	26	49.1
Cefazolina + Gentamicina	15	28.8	-	-	15	28.4
Cefazolina + Netilmicina	5	9.6	-	-	5	9.4
Teicoplanina	3	5.8	-	-	3	5.6
Gentamicina + Vancomicina	1	1.9	-	-	1	1.9
Altro	2	3.9	1	100.0	3	5.6
<b>Totale</b>	<b>52</b>	<b>100.0</b>	<b>1</b>	<b>100.0</b>	<b>53</b>	<b>100.0</b>

**Modalità di somministrazione antibiotico**

Modalità di somministrazione del principio attivo utilizzato nella profilassi antibiotica preoperatoria a cui il paziente è stato sottoposto (ricoveri compresi fra il **01/01/2002** e il **31/12/2004**).

Nr. totale interventi primari e di reimpianto: 53  
di cui 2 (3.8%) con tipo di somministrazione mancante

Somministrazione	N.	%
Dosi multiple	49	96.1
Dose singola	2	3.9
<b>Totale</b>	<b>51</b>	<b>100.0</b>

**Trasfusioni** (informazione richiesta dal 2004)

Numero totale di interventi primari, di reimpianto e di espianto: 21 di cui 18 (85.7%) con trasfusione mancante; pertanto nessuna elaborazione statistica è attendibile.

**Complicazioni**

Non sono state segnalate **complicazioni** insorte durante il ricovero.

## Decessi

Non si sono registrati **decessi** in corso di ricovero.

Il numero di decessi registrati in corso di ricovero è stato verificato ed eventualmente corretto mediante confronto con la banca dati SDO.

## Dati relativi alla durata della degenza pre-operatoria, anno 2000

Giornate di degenza pre-operatoria (media, minima e massima) per ciascuna tipologia di intervento dei pazienti con data di ricovero compresa fra il 01/07/2000 e il 31/12/2000.

Tipo di intervento	N.	Degenza media pre-op.	Range degenza pre-op.
Primario bi/tricompartimentale	5	2.8	1 - 9

## Dati relativi alla durata della degenza pre-operatoria, anno 2004

Giornate di degenza pre-operatoria (media, minima e massima) per ciascuna tipologia di intervento dei pazienti con data di ricovero compresa fra il 01/01/2004 e il 31/12/2004.

Tipo di intervento	N.	Degenza media pre-op.	Range degenza pre-op.
Primario bi/tricompartimentale	21	1	1 - 2



### Analisi della sopravvivenza

Nella tabella che segue sono riportati nella prima colonna il numero di interventi eseguiti nel periodo luglio 2000 - dicembre 2004. Nella seconda e terza colonna il numero di reimpianti eseguiti a revisione di questi interventi. I reimpianti possono essere stati effettuati nella stessa struttura dove è stato condotto l'intervento primario o in una struttura diversa dell'Emilia Romagna.

<b>Tipo di intervento</b>	<b>Numero interventi</b>	<b>N. revisioni eseguite nella stessa struttura</b>	<b>N. revisioni eseguite in struttura diversa</b>	<b>% revisioni</b>
Primario bi/tricompartimentale	70	2	2	5.7%
Reimpianto totale	1	-	-	-

Le curve di sopravvivenza, calcolate secondo il metodo attuariale, possono essere costruite in relazione ai principali fattori legati al paziente (sesso, età, corporatura, patologia), agli impianti (fissazione, mono-bicompartimentalità) e ai modelli commerciali più comunemente utilizzati. Una corretta valutazione della sopravvivenza deve essere condotta partendo da un collettivo di almeno 100 casi al fine di presentare indicazioni statisticamente stabili. La presente relazione contiene elaborazioni statistiche standard che permettono il confronto con i dati medi regionali. A richiesta il R.I.P.O. fornirà le elaborazioni ritenute di maggior interesse da ciascuna Unità Operativa.

### Dettaglio dei casi di protesi primaria bi-tricompartimentale che hanno subito una revisione

<b>Protesi impiantata</b>	<b>Causa di reimpianto</b>	<b>Tipo reimpianto effettuato</b>	<b>Durata impianto (in giorni)</b>
DURACON II LIPPED Howmedica	Mobilizzazione Settica	Espianto	72
DURACON II LIPPED Howmedica	?	Inserito	169
DURACON II LIPPED Howmedica	Mobilizzazione Settica	Totale in altra struttura	377
DURACON II LIPPED Howmedica	Mobilizzazione totale	Totale in altra struttura	413