

SERVIZIO SANITARIO REGIONALE  
EMILIA-ROMAGNA  
Istituti Ortopedici Rizzoli di Bologna

Istituto di ricovero e cura a carattere scientifico



San Michele in Bosco  
Area Monumentale I.R.C.C.S.

# **RENDICONTO ATTIVITÀ R.I.P.O.**

*(Registro Regionale di Implantologia Protesica Ortopedica)*

## **Ospedale di Pavullo nel Frignano**

**-MO-**

### **Reparto di ortopedia e traumatologia**

*(Primario: Dr. Alessandro Balli)*

**Dati aggiornati al 31/12/2005, elaborati dal R.I.P.O.  
Laboratorio di Tecnologia Medica – I.O.R.**



## **INDICE**

### **PARTE PRIMA: PROTESI D'ANCA**

1. Quantità di dati
2. Qualità di dati
3. Tipologia degli interventi
4. Statistica descrittiva dei pazienti
  - 4.1 Età
  - 4.2 Sesso
  - 4.3 Regione di residenza
  - 4.4 Condizione clinica
  - 4.5 Indice di massa corporea
5. Diagnosi per intervento
6. Tipologie di protesi
  - 6.1 Modelli commerciali impiantati
  - 6.2 Accoppiamento articolare e caratteristiche testina
  - 6.3 Modalità di fissazione
  - 6.4 Cemento
7. Incisione chirurgica
8. Innesti ossei
9. Profilassi antibiotica e somministrazione
10. Trasfusioni
11. Complicazioni
12. Dati relativi alla durata della degenza pre-operatoria
13. Dati relativi alla durata della degenza post-operatoria

## 14. Analisi della sopravvivenza

### **PARTE SECONDA: PROTESI DI GINOCCHIO**

1. Quantità di dati
2. Qualità di dati
3. Tipologia degli interventi
4. Interventi sulla rotula
5. Statistica descrittiva dei pazienti
  - 5.1 Età
  - 5.2 Sesso
  - 5.3 Regione di residenza
  - 5.4 Condizione clinica
  - 5.5 Indice di massa corporea
6. Diagnosi per intervento
7. Tipologie di protesi
  - 7.1 Modelli commerciali impiantati
  - 7.2 Tipo di inserto
  - 7.3 Utilizzo di blocchetti
  - 7.4 Rapporti componenti femoro-tibiali
  - 7.5 Accoppiamento articolare
  - 7.6 Modalità di fissazione delle protesi
  - 7.7 Modalità di fissazione della componente femorale
  - 7.8 Modalità di fissazione della componente tibiale
  - 7.9 Cemento

8. Incisione chirurgica
9. Innesti ossei
10. Profilassi antibiotica e somministrazione
11. Trasfusioni
12. Complicazioni
13. Dati relativi alla durata della degenza pre-operatoria
14. Dati relativi alla durata della degenza post-operatoria
15. Analisi della sopravvivenza

## PARTE PRIMA: PROTESI D'ANCA

Gennaio 2000- Dicembre 2005

### 1. Quantità di dati

Numero complessivo di interventi di protesi totale e parziale d'anca, di reimpianti e di espunti effettuati su pazienti con data di ricovero compresa tra il 01/01/2000 e il 31/12/2005, per  **mese di intervento**.

Nr. totale interventi: 382

Mese di intervento	Numero di interventi						Totale
	Anno 2000	Anno 2001	Anno 2002	Anno 2003	Anno 2004	Anno 2005	
Gennaio	1	4	5	6	1	7	24
Febbraio	4	3	3	6	5	7	28
Marzo	9	5	3	12	7	4	40
Aprile	7	1	5	6	7	6	32
Maggio	2	10	6	6	1	6	31
Giugno	4	5	10	4	6	9	38
Luglio	1	8	-	6	6	8	29
Agosto	5	5	5	5	3	2	25
Settembre	2	3	6	8	10	5	34
Ottobre	2	6	5	12	7	7	39
Novembre	7	2	8	8	9	8	42
Dicembre	2	5	6	2	2	3	20
<b>Totale</b>	<b>46</b>	<b>57</b>	<b>62</b>	<b>81</b>	<b>64</b>	<b>72</b>	<b>382</b>

---

## 2. Qualità dei dati

Numero complessivo di interventi di protesi totale e parziale d'anca, di reimpianti e di espianti effettuati su pazienti con data di ricovero compresa tra il 01/01/2000 e il 31/12/2005, per **qualità dei dati**.

Nr. totale interventi: 382

Qualità	Numero di interventi						Totale
	Anno 2000	Anno 2001	Anno 2002	Anno 2003	Anno 2004	Anno 2005	
2	7	8	-	-	-	-	15
6	3	-	-	1	-	-	4
8	36	49	62	80	64	72	363
<b>Totale</b>	<b>46</b>	<b>57</b>	<b>62</b>	<b>81</b>	<b>64</b>	<b>72</b>	<b>382</b>

La qualità del dato viene valutata al momento dell'inserimento nella banca dati R.I.P.O. ed espressa su scala da 2 (dati carenti o inverosimili) a 8 (dati completi e verosimili).

## 3. Tipologia degli interventi

Numero di interventi effettuati su pazienti con data di ricovero compresa tra il 01/01/2000 e il 31/12/2005, per **tipo di intervento**.

Nr. totale interventi: 382

Tipo di intervento	N.	%
Protesi primaria	185	48.4
Endoprotesi	170	44.5
Reimpianto	24	6.3
Espianto	2	0.5
Protesi di rivestimento	0	0.0
Altro*	1	0.3
<b>Totale</b>	<b>382</b>	<b>100.0</b>

\*1 riduzione lussazione

#### 4. Statistica descrittiva dei pazienti

##### 4.1 Età

Numero di interventi effettuati su pazienti con data di ricovero compresa tra il 01/01/2000 e il 31/12/2005, per **tipo di intervento e classi di età**.

Nr. totale interventi: 382

Tipo di intervento	Classi di età												Totale N.
	< 40		40-49		50-59		60-69		70-79		> 79		
	N.	%	N.	%	N.	%	N.	%	N.	%	N.	%	
Protesi primaria	1	0.5	6	3.3	18	9.7	55	29.7	77	41.6	28	15.2	185
Endoprotesi	-	-	-	-	2	1.2	10	5.9	41	24.1	117	68.8	170
Reimpianto	-	-	1	4.2	-	-	3	12.5	14	58.3	6	25.0	24
Espianto	-	-	-	-	-	-	-	-	1	50.0	1	50.0	2
Altro	-	-	-	-	-	-	-	-	1	100.0	-	-	1
<b>Totale</b>	<b>1</b>	<b>0.3</b>	<b>7</b>	<b>1.8</b>	<b>20</b>	<b>5.2</b>	<b>68</b>	<b>17.8</b>	<b>134</b>	<b>35.1</b>	<b>152</b>	<b>39.8</b>	<b>382</b>

Tipo di intervento	N.	Età Media	Range di variabilità
Protesi primaria	185	70.4	39 - 86
Endoprotesi	170	82.7	50 - 97
Reimpianto	24	73.7	43 - 85

##### 4.2 Sesso

Numero di interventi effettuati su pazienti con data di ricovero compresa tra il 01/01/2000 e il 31/12/2005, per **tipo di intervento e sesso** dei pazienti.

Nr. totale interventi: 382

Tipo di intervento	Maschi		Femmine		Totale
	N.	%	N.	%	N.
Protesi primaria	75	40.5	110	59.5	185
Endoprotesi	31	18.2	139	81.8	170
Reimpianto	6	25.0	18	75.0	24
Espianto	-	-	2	100.0	2
Altro	1	100.0	-	-	1
<b>Totale</b>	<b>113</b>	<b>29.6</b>	<b>269</b>	<b>70.4</b>	<b>382</b>

#### 4.3 Regione di residenza

Numero di interventi effettuati su pazienti con data di ricovero nel solo anno 2005, per **tipo di intervento** e **regione di residenza**.

Nr. totale interventi: 44

Regione di residenza	Primario		Reimpianto		Totale	
	N.	%	N.	%	N.	%
Emilia-Romagna	32	86.5	7	100.0	39	88.6
Piemonte	2	5.4	-	-	2	4.5
Abruzzo	1	2.7	-	-	1	2.3
Lombardia	1	2.7	-	-	1	2.3
Calabria	1	2.7	-	-	1	2.3
<b>Totale</b>	<b>37</b>	<b>100.0</b>	<b>7</b>	<b>100.0</b>	<b>44</b>	<b>100.0</b>

#### 4.4 Condizione clinica

Numero di interventi effettuati su pazienti con data di ricovero compresa tra il 01/01/2000 e il 31/12/2005, per **condizione clinica** dei pazienti all'intervento.

Nr. totale interventi: 382 di cui 9 (2.4%) con condizione clinica mancante

Condizione clinica (Charnley score)	N.	%
Un'anca affetta	218	58.5
Entrambe le anche affette	93	24.9
Affetto da altre patologie che limitano la capacità motoria	62	16.6
<b>Totale</b>	<b>373</b>	<b>100.0</b>



#### 4.5 *Indice di massa corporea*

Numero di interventi effettuati su pazienti con data di ricovero compresa tra il 01/01/2000 e il 31/12/2005, per **indice di massa corporea** dei pazienti all'intervento.

Nr. totale interventi: 382 di cui 298 (78.0%) con indice di massa corporea mancante pertanto nessuna elaborazione è attendibile

---

#### 5. **Diagnosi per intervento**

Numero di interventi di protesi primarie effettuati su pazienti con data di ricovero compresa tra il 01/01/2000 e il 31/12/2005, per **diagnosi**.

Nr. totale interventi di artroprotesi primarie: 185

<b>Diagnosi nelle artroprotesi primarie</b>	<b>N.</b>	<b>%</b>
Coxartrosi primitiva	162	87.7
Esito LCA	8	4.3
Artrosi post traumatica	5	2.7
Esito DCA	4	2.2
Necrosi idiopatica testa femore	3	1.6
Esito frattura collo femorale	1	0.5
Frattura cotile	1	0.5
Frattura collo femore	1	0.5
<b>Totale</b>	<b>185</b>	<b>100.0</b>

Numero di interventi di endoprotesi effettuati su pazienti con data di ricovero compresa tra il 01/01/2000 e il 31/12/2005, per **diagnosi**.

Nr. totale interventi di endoprotesi: 170

<b>Diagnosi nelle endoprotesi</b>	<b>N.</b>	<b>%</b>
Frattura collo femore	158	92.9
Coxartrosi primitiva	9	5.3
Esito frattura collo femorale	2	1.2
Tumore	1	0.6
<b>Totale</b>	<b>170</b>	<b>100.0</b>

Numero di interventi di reimpianto effettuati su pazienti con data di ricovero compresa tra il 01/01/2000 e il 31/12/2005, per **causa** di reimpianto.

Nr. totale interventi di reimpianto: 24

<b>Diagnosi nei reimpianti</b>	<b>N.</b>	<b>%</b>
Mobilizzazione asettica cotile	8	33.2
Mobilizzazione asettica globale	6	25.0
Usura inserto	4	16.7
<i>Lussazione endoprotesi</i>	2	8.3
Esito espianto	1	4.2
<i>Frattura ossea in endoprotesi</i>	1	4.2
<i>Mobilizzazione stelo endoprotesi</i>	1	4.2
Frattura periprotetica	1	4.2
<b>Totale</b>	<b>24</b>	<b>100.0</b>

In corsivo i reimpianti di endoprotesi.

## 6. Tipologie di protesi

L'identificazione del modello protesico impiantato è riportato al massimo dettaglio; la ditta produttrice è riportata così come compare in etichetta, anche nel caso di semplice variazione di marchio, come è avvenuto per Sulzer-Centerpulse-Zimmer o Johnson & Johnson - DePuy.

### 6.1 Modelli commerciali impiantati

**Cotili utilizzati negli interventi primari** dal 01/01/2000 al 31/12/2005.

Nr. totale interventi primari: 185

Tipo di cotile	N.	%
BICON PLUS Endoplus	91	49.2
FITMORE Sulzer	46	24.9
FITMORE Centerpulse	15	8.1
AnCA FIT Cremascoli	7	3.8
EP-FIT PLUS Endoplus	6	3.2
FITMORE Zimmer	6	3.2
MULLER Lima	5	2.7
PE (Muller Protek) Sulzer	4	2.2
P.F.C. Johnson and Johnson	3	1.6
ALLOCOR CUP Allopro	2	1.1
<b>Totale</b>	<b>185</b>	<b>100.0</b>

**Cotili utilizzati negli interventi di reimpianto totale** dal 01/01/2000 al 31/12/2005.

Nr. totale interventi di reimpianto totale: 8

Tipo di cotile	N.	%
MC MINN Link	5	62.5
FITMORE Sulzer	3	37.5
<b>Totale</b>	<b>8</b>	<b>100.0</b>

**Steli utilizzati negli interventi primari** dal 01/01/2000 al 31/12/2005.

Nr. totale interventi primari: 185 di cui 1 (0.5%) con tipo di stelo mancante

<b>Tipo di stelo</b>	<b>N.</b>	<b>%</b>
SL PLUS Endoplus	98	53.3
EXETER Howmedica	56	30.5
CPT Zimmer	10	5.5
CONUS Sulzer	7	3.8
STANDARD STRAIGHT Protek	4	2.2
CONUS Centerpulse	2	1.1
STANDARD STRAIGHT Sulzer	2	1.1
ALBI PTC Cremascoli	1	0.5
PROFEMUR C Cremascoli	1	0.5
ANCA FIT Cremascoli	1	0.5
C STEM Depuy	1	0.5
CF-30 Allopro	1	0.5
<b>Totale</b>	<b>184</b>	<b>100.0</b>

---

**Steli utilizzati negli interventi di reimpianto totale** dal 01/01/2000 al 31/12/2005.

Nr. totale interventi di reimpianto totale: 8

<b>Tipo di stelo</b>	<b>N.</b>	<b>%</b>
MP RECONSTRUCTION PROSTHESIS Link	4	50.0
SL REVISION Sulzer	2	25.0
CONUS Sulzer	1	12.5
SL PLUS Endoplus	1	12.5
<b>Totale</b>	<b>8</b>	<b>100.0</b>

---

**Cupole e steli utilizzati negli interventi di endoprotesi** dal 01/01/2000 al 31/12/2005.

Nr. totale interventi di endoprotesi: 170

<b>Cupola + stelo</b>	<b>N.</b>	<b>%</b>
MODULAR BIPOLAR + STANDARD STRAIGHT Protek	93	54.7
MODULAR BIPOLAR + STANDARD STRAIGHT Zimmer	14	8.2
MODULAR BIPOLAR + STANDARD STRAIGHT Centerpulse	13	7.6
MODULAR BIPOLAR Centerpulse + STANDARD STRAIGHT Zimmer	11	6.5
MODULAR BIPOLAR Protek + STANDARD STRAIGHT Centerpulse	11	6.5
MODULAR BIPOLAR Centerpulse + EXETER Howmedica	10	5.8
TESTA BIARTICOLARE Lima + SL Hit Medica	5	2.9
CUPOLA MOBILE + STANDARD STRAIGHT Centerpulse	4	2.4
MODULAR BIPOLAR Protek + STANDARD STRAIGHT Zimmer	3	2.2
MODULAR BIPOLAR Centerpulse + STANDARD STRAIGHT Protek	2	1.2
TESTA BIPOLARE Amplimedical + SL Hit Medical	2	1.2
MODULAR BIPOLAR Protek + SL PLUS Endoplus	1	0.6
SPERI LOCK Hit Medica + STANDARD STRAIGHT Protek	1	0.6
<b>Totale</b>	<b>170</b>	<b>100.0</b>

**6.2 Accoppiamento articolare e caratteristiche testina**

Numero di interventi effettuati su pazienti con data di ricovero compresa tra il 01/01/2000 e il 31/12/2005, per **accoppiamento articolare**.

Nr. totale interventi: 193

<b>Accoppiamento articolare</b>	<b>Primario</b>		<b>Reimpianto totale</b>		<b>Totale</b>	
	<b>N.</b>	<b>%</b>	<b>N.</b>	<b>%</b>	<b>N.</b>	<b>%</b>
Ceramica-ceramica	88	47.6	-	-	88	45.6
Ceramica-polietilene	60	32.4	5	62.5	65	33.7
Metallo-polietilene	32	17.3	3	37.5	35	18.1
Metallo-metallo	5	2.7	-	-	5	2.6
<b>Totale</b>	<b>185</b>	<b>100.0</b>	<b>8</b>	<b>100.0</b>	<b>193</b>	<b>100.0</b>

Numero di interventi **primari** effettuati su pazienti con data di ricovero compresa tra il 01/01/2000 e il 31/12/2005, per **dimensione e materiale testina**.

Materiale Testina	Dimensione Testina													
	22		26		28		32		36		>=38		Totale	
	N.	%	N.	%	N.	%	N.	%	N.	%	N.	%	N.	%
Allumina	-	-	-	-	137	77.0	3	100.0	2	66.7	-	-	142	76.8
Metallica Inox	1	100.0	-	-	19	10.7	-	-	-	-	-	-	20	10.8
Metallica	-	-	-	-	16	9.0	-	-	1	33.3	-	-	17	9.2
Zirconia	-	-	-	-	6	3.3	-	-	-	-	-	-	6	3.2
<b>Totale</b>	<b>1</b>	<b>100.0</b>	<b>-</b>	<b>-</b>	<b>178</b>	<b>100.0</b>	<b>3</b>	<b>100.0</b>	<b>3</b>	<b>100.0</b>	<b>-</b>	<b>-</b>	<b>185</b>	<b>100.0</b>

### 6.3 Modalità di fissazione

Numero di interventi effettuati su pazienti con data di ricovero compresa fra il 01/01/2000 e il 31/12/2005, per **modalità di fissazione**.

Nr. totale interventi: 193

Modalità di fissazione	Primario		Reimpianto totale		Totale	
	N.	%	N.	%	N.	%
Protesi non cementata	108	58.4	7	87.5	115	59.6
Ibrida (stelo cementato e cotile non cementato)	68	36.8	1	12.5	69	35.7
Protesi cementata	9	4.8	-	-	9	4.7
<b>Totale</b>	<b>185</b>	<b>100.0</b>	<b>8</b>	<b>100.0</b>	<b>193</b>	<b>100.0</b>

### 6.4 Cemento

Cemento utilizzato nelle protesi con almeno una componente cementata effettuate su pazienti con data di ricovero compresa fra il **01/01/2002** e il **31/12/2005**, per **tipo di intervento**.

Nr. totale interventi: 170 di cui 4 (2.4%) con tipo di cemento mancante

Cemento	Primario		Reimpianto totale		Endoprotesi		Totale	
	N.	%	N.	%	N.	%	N.	%
Cemex - Tecres	23	54.7	-	-	117	95.1	140	84.3
Cemex Genta - Tecres	19	45.3	1	100.0	6	4.9	26	15.7
<b>Totale</b>	<b>42</b>	<b>100.0</b>	<b>1</b>	<b>100.0</b>	<b>123</b>	<b>100.0</b>	<b>166</b>	<b>100.0</b>

## 7. Incisione chirurgica

Numero di interventi effettuati su pazienti con data di ricovero compresa fra il 01/01/2000 e il 31/12/2005, per **tipo di intervento** e **via di accesso**.

Nr. totale interventi: 379 di cui 2 (0.5%) con tipo di incisione chirurgica mancante

Incisione chirurgica	Primario		Reimpianto		Endoprotesi		Totale	
	N.	%	N.	%	N.	%	N.	%
Laterale	141	76.7	23	95.8	125	74.0	289	76.7
Postero laterale	25	13.6	1	4.2	41	24.3	67	17.8
Anteriore	5	2.7	-	-	-	-	5	1.3
Laterale con ost. trocant.	1	0.5	-	-	-	-	1	0.2
Bauer modificata	12	6.5					12	3.2
Antero - laterale					3	1.7	3	0.8
<b>Totale</b>	<b>184</b>	<b>100.0</b>	<b>24</b>	<b>100.0</b>	<b>169</b>	<b>100.0</b>	<b>377</b>	<b>100.0</b>

## 8. Innesti Ossei

Numero di interventi effettuati su pazienti con data di ricovero compresa fra il 01/01/2000 e il 31/12/2005, per **tipo di intervento** e **utilizzo di innesti ossei**.

Nr. totale interventi: 206 di cui 3 (1.5%) con tipo di innesto mancante

Innesti	Primario		Reimpianto totale		Reimpianto solo stelo		Reimpianto solo cotile		Totale	
	N.	%	N.	%	N.	%	N.	%	N.	%
Acetabolari	103	56.6	3	37.5	-	-	7	58.3	113	55.7
Non usati	79	43.4	4	50.0	1	100.0	3	25.0	87	42.9
Entrambi	-	-	1	12.5	-	-	2	16.7	3	1.4
<b>Totale</b>	<b>182</b>	<b>100.0</b>	<b>8</b>	<b>100.0</b>	<b>1</b>	<b>100.0</b>	<b>12</b>	<b>100.0</b>	<b>203</b>	<b>100.0</b>

## 9. Profilassi antibiotica e somministrazione

### Profilassi antibiotica

Principio attivo utilizzato nella profilassi antibiotica preoperatoria per tipo di intervento a cui il paziente è stato sottoposto (ricoveri compresi fra il 01/01/2000 e il 31/12/2005).

Nr. totale interventi: 379 di cui 1 (0.3%) con principio attivo mancante

Principio attivo	Primario		Reimpianto		Endoprotesi		Totale	
	N.	%	N.	%	N.	%	N.	%
Cefuroxima	155	84.3	20	83.3	132	77.6	307	81.2
Cefazolina	19	10.3	-	-	19	11.2	38	10.1
Altro	10	5.4	4	16.7	19	11.2	33	8.7
<b>Totale</b>	<b>184</b>	<b>100.0</b>	<b>24</b>	<b>100.0</b>	<b>170</b>	<b>100.0</b>	<b>378</b>	<b>100.0</b>

### Somministrazione antibiotico

Modalità di somministrazione del principio attivo utilizzato nella profilassi antibiotica preoperatoria a cui il paziente è stato sottoposto (ricoveri compresi fra il 01/01/2002 e il 31/12/2005).

Nr. totale interventi: 277 di cui 1 (0.4%) con modalità di somministrazione mancante

Somministrazione	Primario		Reimpianto		Endoprotesi		Totale	
	N.	%	N.	%	N.	%	N.	%
Dosi multiple	127	100.0	23	100.0	125	99.2	275	99.6
Dose singola	-	-	-	-	1	0.8	1	0.4
<b>Totale</b>	<b>127</b>	<b>100.0</b>	<b>23</b>	<b>100.0</b>	<b>126</b>	<b>100.0</b>	<b>276</b>	<b>100.0</b>



## 10. Trasfusioni

Numero di interventi effettuati su pazienti con data di ricovero compresa fra il **01/01/2002** e il **31/12/2005**, per **tipo di intervento** e **trasfusione**.

Nr. totale interventi: 277 di cui 3 (1.1%) con tipo di trasfusione mancante

Tipo trasfusione	Primario		Reimpianto		Endoprotesi		Totale
	N.	%	N.	%	N.	%	N.
Nessuna	43	33.9	4	18.2	77	61.6	124
Autologa	59	46.4	7	31.8	5	4.0	71
Omologa	14	11.0	6	27.3	43	34.4	63
Autologa e omologa	11	8.7	5	22.7	-	-	16
<b>Totale</b>	<b>127</b>	<b>100.0</b>	<b>22</b>	<b>100.0</b>	<b>125</b>	<b>100.0</b>	<b>274</b>

## 11. Complicazioni

Incidenza delle complicazioni, insorte nel periodo di ricovero, negli interventi di protesizzazione effettuati su pazienti con data di ricovero compresa fra il 01/01/2000 e il 31/12/2005.

Nr. totale interventi: 379

Tipi di complicazione	Primario		Reimpianto		Endoprotesi		Totale	
	N.	%	N.	%	N.	%	N.	%
<b>Post-operative generali</b> iperpiressia, compl. cardiache, compl. urinarie, compl respiratorie	44	23.8	8	33.3	71	41.8	123	32.2
<b>Post-operative locali</b> ematoma, lussazione protesi	12	6.5	1	4.2	6	3.5	19	5.0
<b>Intra-operative</b> frattura trocanterica, complicazioni anestesiolgiche	2	1.1	1	4.2	4	2.4	7	1.8
<b>Totale</b>	<b>58</b>	<b>31.4</b>	<b>10</b>	<b>41.7</b>	<b>81</b>	<b>47.6</b>	<b>149</b>	<b>39.0</b>

## Decessi

Incidenza dei decessi negli interventi di protesizzazione.

Nr. totale interventi: 382

Tipo di intervento	Decessi	Numero interventi	% decessi / interventi
Protesi primaria	-	185	-
Endoprotesi	4	170	2.4
Reimpianto	-	24	-
Espianto	-	2	-
Altro	-	1	-
<b>Totale</b>	<b>4</b>	<b>382</b>	<b>1.0</b>

Il numero di decessi registrati in corso di ricovero è stato verificato ed eventualmente corretto mediante confronto con la banca dati SDO.

## 12. Dati relativi alla durata della degenza pre-operatoria

### ANNO 2000

Giornate di degenza pre-operatoria (media, minima e massima) per ciascuna tipologia di intervento dei pazienti con data di ricovero compresa fra il 01/01/2000 e il 31/12/2000.

	N.	Degenza media pre-op.	Range degenza pre-op.
Protesi primaria	28	2.0	1 - 24
Endoprotesi	18	3.3	0 - 8

**ANNO 2005**

Giornate di degenza pre-operatoria (media, minima e massima) per ciascuna tipologia di intervento dei pazienti con data di ricovero compresa fra il 01/01/2005 e il 31/12/2005.

	N.	Degenza media pre-op.	Range degenza pre-op.
Protesi primaria	37	2.5	2 - 8
Endoprotesi	28	2.6	1 - 9

---

**13. Dati relativi alla durata della degenza post-operatoria**

**ANNO 2005**

Giornate di degenza post-operatoria (media, minima e massima) per ciascuna tipologia di intervento dei pazienti con data di ricovero compresa fra il 01/01/2005 e il 31/12/2005.

	N.	Degenza media post-op.	Range degenza post-op.
Protesi primaria	35	19.1	6 - 64
Endoprotesi	25	23.2	6 - 54

---

#### 14. Analisi della sopravvivenza

Nella tabella che segue vengono riportati nella prima colonna il numero di interventi eseguiti nel periodo gennaio 2000 - dicembre 2005 e nella seconda e terza colonna il numero di reimpianti eseguiti a revisione di questi interventi. I reimpianti possono essere stati effettuati nella stessa struttura dove è stato condotto l'intervento primario o in una struttura diversa dell'Emilia Romagna.

<b>Tipo di intervento</b>	<b>Numero interventi</b>	<b>N. revisioni eseguite nella stessa struttura</b>	<b>N. revisioni eseguite in struttura diversa</b>	<b>% revisioni</b>
Protesi primaria	185	2	-	1.1
Endoprotesi	170	2	1	1.8
Reimpianto Totale	8	-	-	-
<b>Totale</b>	<b>363</b>	<b>4</b>	<b>1</b>	<b>1.4</b>

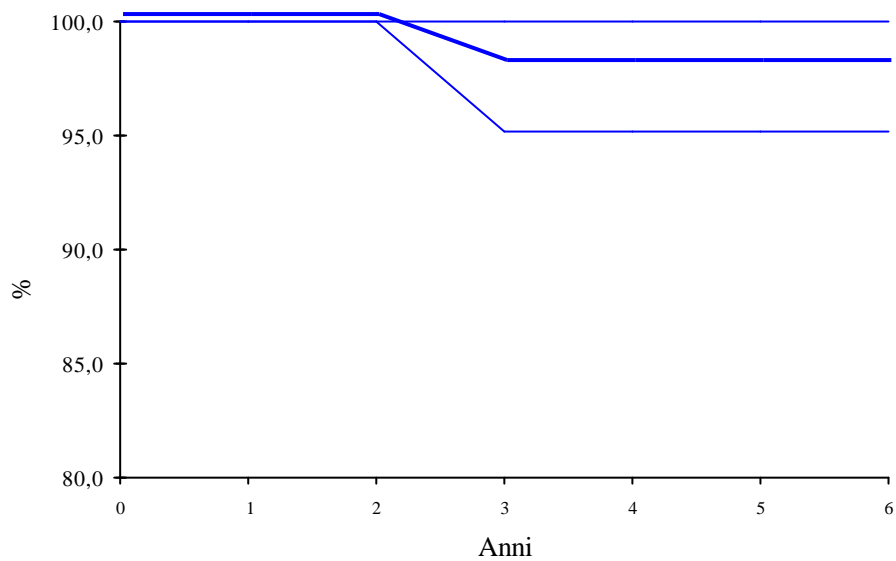
Le curve di sopravvivenza, calcolate secondo il metodo attuariale, possono essere costruite in relazione ai principali fattori legati al paziente (sesso, età, corporatura, patologia), agli impianti (fissazione, accoppiamento articolare) e ai modelli commerciali più comunemente utilizzati. Una corretta valutazione della sopravvivenza deve essere condotta partendo da un collettivo di almeno 100 casi al fine di presentare indicazioni statisticamente stabili.

La presente relazione contiene elaborazioni statistiche standard che permettono il confronto con i dati medi regionali. A richiesta il R.I.P.O. fornirà le elaborazioni ritenute di maggiore interesse da ciascuna Unità Operativa.

**Tavola di riepilogo interventi di artroprotesi primaria**

Tipo di intervento	N. interventi	N. rimozioni	% di revisioni
Protesi primaria	185	2	1.1

**Curva di sopravvivenza**



**Risultati in dettaglio**

Anni	% in sede	i.c. al 95%	
0	100.0	100.0	100.0
1	100.0	100.0	100.0
2	100.0	100.0	100.0
3	98.0	95.2	100.0
4	98.0	95.2	100.0
5	98.0	95.2	100.0
6	98.0	95.2	100.0

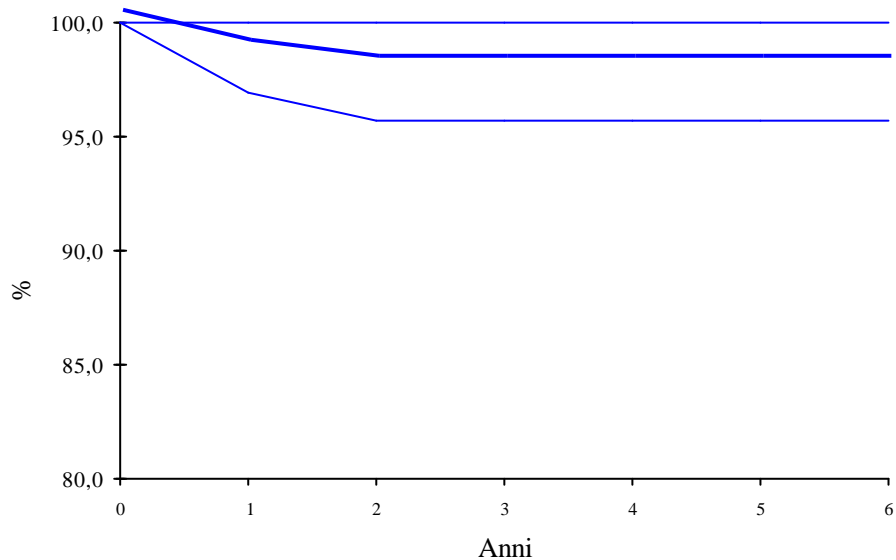
**Dettaglio dei casi di protesi primaria che sono stati reimpiantati**

<b>Protesi primaria impiantata (cotile + stelo)</b>	<b>Causa di reimpianto</b>	<b>Tipo reimpianto effettuato</b>	<b>Durata impianto in anni</b>
P.F.C. – J & J + CPT – Zimmer	Rottura protesi	Totale	2.8
Bicon plus + SI Plus Endoplus	Rottura inserto	Inserto testina	2.2

**Tavola di riepilogo interventi di endoprotesi**

<b>Tipo di intervento</b>	<b>N. interventi</b>	<b>N. rimozioni</b>	<b>% di revisioni</b>
<b>Endoprotesi</b>	<b>170</b>	<b>3</b>	<b>1.8</b>

**Curva di sopravvivenza**



**Risultati in dettaglio**

<b>Anni</b>	<b>% in sede</b>	<b>i.c. al 95%</b>	
<b>0</b>	100.0	100.0	100.0
<b>1</b>	98.7	97.0	100.0
<b>2</b>	98.0	95.7	100.0
<b>3</b>	98.0	95.7	100.0
<b>4</b>	98.0	95.7	100.0
<b>5</b>	98.0	95.7	100.0
<b>6</b>	98.0	95.7	100.0

**Dettaglio dei casi di endoprotesi che sono stati reimpiantati**

<b>Endoprotesi impiantata (cupola + stelo)</b>	<b>Causa di reimpianto</b>	<b>Tipo reimpianto effettuato</b>	<b>Durata impianto</b>
Modular Bipolar + Standard Straight Protek	Lussazione endoprotesi	Impianto cotile	7 giorni
Modular Bipolar + Exeter Protek	Lussazione endoprotesi	Impianto cotile in altra struttura	1.9 anni
Modular Bipolar + Exeter Protek	Frattura periprotetica	Sostituzione totale	53 giorni

---

## PARTE SECONDA: PROTESI DI GINOCCHIO

Luglio 2000- Dicembre 2005

### 1. Quantità di dati

Numero di interventi di protesi, reimpianti e espunti effettuati su pazienti con data di ricovero compresa tra il 01/07/2000 e il 31/12/2005, per  **mese di intervento**.

Nr. totale interventi: 77

Mese di intervento	Numero di interventi						Totale
	Anno 2000	Anno 2001	Anno 2002	Anno 2003	Anno 2004	Anno 2005	
Gennaio	-	2	-	1	4	3	10
Febbraio	-	2	3	2	1	-	8
Marzo	-	2	1	2	2	-	7
Aprile	-	1	1	4	1	3	10
Maggio	-	-	5	1	2	2	10
Giugno	-	-	1	1	5	-	7
Luglio	-	-	-	-	2	1	3
Settembre	-	-	1	-	-	3	4
Ottobre	1	-	1	4	1	4	11
Novembre	-	2	1	1	2	-	6
Dicembre	-	1	-	-	-	-	1
<b>Totale</b>	<b>1</b>	<b>10</b>	<b>14</b>	<b>16</b>	<b>20</b>	<b>16</b>	<b>77</b>

### 2. Qualità dei dati

Numero di interventi effettuati su pazienti con data di ricovero compresa tra il 01/07/2000 e il 31/12/2005, per  **qualità dei dati**.

Nr. totale interventi: 77

Qualità	Numero di interventi						Totale
	Anno 2000	Anno 2001	Anno 2002	Anno 2003	Anno 2004	Anno 2005	
8	1	10	14	16	20	16	77
<b>Totale</b>	<b>1</b>	<b>10</b>	<b>14</b>	<b>16</b>	<b>20</b>	<b>16</b>	<b>77</b>

La qualità del dato viene valutata al momento dell'inserimento nella banca dati R.I.P.O. ed espressa su scala da 2 (dati carenti o inverosimili) a 8 (dati completi e verosimili).



### 3. Tipologia degli interventi

Numero di interventi effettuati su pazienti con data di ricovero compresa tra il 01/07/2000 e il 31/12/2005, per **tipo di intervento**.

Nr. totale interventi: 77

<b>Tipo di intervento</b>	<b>N.</b>	<b>%</b>
Primario unicompartimentale	44	57.1
Primario bi/tricompartimentale	30	39.0
Reimpianto	3	3.9
<b>Totale</b>	<b>77</b>	<b>100.0</b>

Tricompartimentale = protesizzazione anche di rotula

---

### 4. Interventi sulla rotula

Numero di trattamenti effettuati sulla **rotula naturale** nel corso di interventi di protesizzazione eseguiti in pazienti con data di ricovero compresa fra il 01/07/2000 e il 31/12/2005.

Nr. totale interventi: 77

<b>Tipo di intervento</b>	<b>N.</b>	<b>%</b>
Nessuno	31	40.2
Solo denervazione	28	36.4
Plastica Rotulea	18	23.4
<b>Totale</b>	<b>77</b>	<b>100.0</b>

---

## 5. Statistica descrittiva dei pazienti

### 5.1 Età

Numero di interventi effettuati su pazienti con data di ricovero compresa tra il 01/07/2000 e il 31/12/2005, per **tipo di intervento e classi di età**.

Nr. totale interventi: 77

Tipo di intervento	Classi di età												Totale N.
	< 40		40-49		50-59		60-69		70-79		> 79		
	N.	%	N.	%	N.	%	N.	%	N.	%	N.	%	
Primario unicompartimentale	-	-	-	-	1	2.3	15	34.1	21	47.7	7	15.9	44
Primario bi/tricompartimentale	-	-	-	-	-	-	8	26.7	16	53.3	6	20.0	30
Reimpianto	-	-	-	-	-	-	-	-	3	100.0	-	-	3
<b>Totale</b>	-	-	-	-	<b>1</b>	<b>1.3</b>	<b>23</b>	<b>29.9</b>	<b>40</b>	<b>51.9</b>	<b>13</b>	<b>16.9</b>	<b>77</b>

Tipo di intervento	N.	Età Media	Range di variabilità
Primario unicompartimentale	44	73	58 - 87
Primario bi/tricompartimentale	30	74.8	67 - 85

### 5.2 Sesso

Numero di interventi effettuati su pazienti con data di ricovero compresa tra il 01/07/2000 e il 31/12/2005, per **tipo di intervento e sesso** dei pazienti.

Nr. totale interventi: 77

Tipo di intervento	Maschi		Femmine		Totale N.
	N.	%	N.	%	
Primario unicompartimentale	13	29.5	31	70.5	44
Primario bi/tricompartimentale	11	36.7	19	63.3	30
Reimpianto	1	33.3	2	66.7	3
<b>Totale</b>	<b>25</b>	<b>32.5</b>	<b>52</b>	<b>67.5</b>	<b>77</b>

### 5.3 Regione di residenza

Numero di interventi effettuati su pazienti con data di ricovero nel solo anno 2005, per **tipo di intervento** e **regione di residenza**.

Nr. totale interventi: 16

Regione di residenza	Primario		Reimpianto		Totale	
	N.	%	N.	%	N.	%
Emilia-Romagna	14	87.50	-	-	14	87.50
Lombardia	1	6.25	-	-	1	6.25
Toscana	1	6.25	-	-	1	6.25
<b>Totale</b>	<b>16</b>	<b>100.00</b>	-	-	<b>16</b>	<b>100.00</b>

---

### 5.4 Condizione clinica

Numero di interventi effettuati su pazienti con data di ricovero compresa tra il 01/07/2000 e il 31/12/2005, per **condizione clinica** dei pazienti all'intervento.

Nr. totale interventi: 77

Condizione clinica	N.	%
Un ginocchio affetto	31	40.2
Entrambe le ginocchia affette	25	32.5
Ginocchio controlaterale protesizzato	11	14.3
Presenti altre patologie che limitano la capacità motoria	5	6.5
Portatore di altra protesi articolare diversa da ginocchio	5	6.5
<b>Totale</b>	<b>77</b>	<b>100.0</b>

---

### 5.5 Indice di massa corporea

Numero di interventi effettuati su pazienti con data di ricovero compresa tra il 01/07/2000 e il 31/12/2005, per **indice di massa corporea** dei pazienti all'intervento.

Nr. totale interventi: 77 di cui 50 (64.9%) con indice di massa corporea mancante, pertanto nessuna elaborazione è attendibile.

## 6. Diagnosi per intervento

Numero di interventi di protesi unicompartimentali primarie effettuati su pazienti con data di ricovero compresa tra il 01/07/2000 e il 31/12/2005, per **diagnosi**.

Nr. totale interventi di artroprotesi unicompartimentali primarie: 44

<b>Diagnosi nelle artroprotesi unicompartimentali primarie</b>	<b>N.</b>	<b>%</b>
Artrosi primaria	42	95.6
Artrosi post-traumatica	1	2.2
Esito frattura	1	2.2
<b>Totale</b>	<b>44</b>	<b>100.0</b>

Numero di interventi di protesi bi/tricompartimentali primarie effettuati su pazienti con data di ricovero compresa tra il 01/07/2000 e il 31/12/2005, per **diagnosi**.

Nr. totale interventi di protesi bi/tricompartimentali primarie: 30

<b>Diagnosi nelle protesi bi/tricompartimentali primarie</b>	<b>N.</b>	<b>%</b>
Artrosi primaria	23	76.7
Deformità	2	6.7
Esito frattura	2	6.7
Artrosi post-traumatica	1	3.3
Esito osteotomia	1	3.3
Necrosi post-traumatica	1	3.3
<b>Totale</b>	<b>30</b>	<b>100.0</b>

Numero di interventi di reimpianto effettuati su pazienti con data di ricovero compresa tra il 01/07/2000 e il 31/12/2005, per **causa** di reimpianto.

Nr. totale interventi di reimpianto: 3

<b>Diagnosi nei reimpianti</b>	<b>N.</b>	<b>%</b>
Mobilizzazione asettica totale	2	66.7
Mobilizzazione asettica comp. tib.	1	33.3
<b>Totale</b>	<b>3</b>	<b>100.0</b>

## **7. Tipologia di protesi**

L'identificazione del modello protesico impiantato è riportato al massimo dettaglio; la ditta produttrice è riportata così come compare nell'etichetta, anche nel caso di semplice variazione di marchio, come è avvenuto per Sulzer-Centerpulse-Zimmer o Johnson & Johnson DePuy.

### **7.1 Modelli commerciali impiantati**

**Protesi utilizzate negli interventi primari unicompartimentali** dal 01/07/2000 al 31/12/2005.

Nr. totale interventi primari unicompartimentali: 44

<b>Tipo di protesi</b>	<b>N.</b>	<b>%</b>
HLS - UNI EVOLUTION - ALL POLY - Tornier	43	97.7
UC-PLUS SOLUTION - ALL POLY - Endoplus	1	2.3
<b>Totale</b>	<b>44</b>	<b>100.0</b>

**Protesi utilizzate negli interventi primari bi/tricompartimentali** dal 01/07/2000 al 31/12/2005.

Nr. totale interventi primari bi/tricompartimentali: 30

<b>Tipo di protesi</b>	<b>N.</b>	<b>%</b>
T.A.C.K. - Link	9	30.0
ENDO-MODEL-With Patellar Flange - Link	6	20.0
HLS-EVOLUTION ROTATOIRE - Tornier	4	13.4
NEXGEN-LPS - Zimmer	3	10.0
ENDO-MODEL - Link	2	6.7
TC-PLUS - SOLUTION - PS - Endoplus	2	6.7
NEXGEN - LPS - FLEX MOBILE - Zimmer	1	3.3
RT-PLUS - MODULAR SOLUTION - Endoplus	1	3.3
RT-PLUS - SOLUTION - Endoplus	1	3.3
TC-PLUS - SB SOLUTION - Endoplus	1	3.3
<b>Totale</b>	<b>30</b>	<b>100.0</b>

**Protesi utilizzate negli interventi di reimpianto totale** dal 01/07/2000 al 31/12/2005.

Nr. totale interventi di reimpianto totale: 2

<b>Tipo di protesi</b>	<b>N.</b>	<b>%</b>
ENDO-MODEL-With Patellar Flange - Link	2	100.0

## 7.2 Tipo di inserto

Numero di interventi effettuati su pazienti con data di ricovero compresa fra il 01/07/2000 e il 31/12/2005, per **tipo di inserto**.

Nr. totale interventi primari e di reimpianto totale: 76

<b>Tipo di inserto</b>	<b>Primario unicom.</b>		<b>Primario bi/tricomp.</b>		<b>Reimpianto totale</b>		<b>Totale</b>	
	<b>N.</b>	<b>%</b>	<b>N.</b>	<b>%</b>	<b>N.</b>	<b>%</b>	<b>N.</b>	<b>%</b>
Fisso	44	100.0	15	50.0	2	100.0	61	80.3
Mobile	-	-	15	50.0	-	-	15	19.7
<b>Totale</b>	<b>44</b>	<b>100.0</b>	<b>30</b>	<b>100.0</b>	<b>2</b>	<b>100.0</b>	<b>76</b>	<b>100.0</b>

### 7.3 Utilizzo blocchetti di riempimento (informazione richiesta dal 2002)

Numero di interventi effettuati su pazienti con data di ricovero compresa fra il **01/01/2002** e il **31/12/2005**, per **utilizzo dei blocchetti di riempimento**.

Nr. totale interventi primari e di reimpianto totale: 65

Blocchetti di riempimento	Primario unicomp.		Primario bi/tricomp.		Reimpianto totale		Totale	
	N.	%	N.	%	N.	%	N.	%
Non usati	42	100.0	21	95.5	-	-	63	96.9
Tibiali	-	-	1	4.5	1	100.0	2	3.1
<b>Totale</b>	<b>42</b>	<b>100.0</b>	<b>22</b>	<b>100.0</b>	<b>1</b>	<b>100.0</b>	<b>65</b>	<b>100.0</b>

### 7.4 Rapporto componenti femoro-tibiali

Numero di interventi effettuati su pazienti con data di ricovero compresa fra il **01/07/2000** e il **31/12/2005**, per **rapporto componenti femoro-tibiali**.

Nr. totale interventi primari e di reimpianto totale: 76

Rapporto componenti femoro-tibiali	Primario unicomp.		Primario bi/tricomp.		Reimpianto totale		Totale	
	N.	%	N.	%	N.	%	N.	%
Senza stabilizzazione	44	100.0	10	33.3	-	-	54	71.0
Pivot	-	-	10	33.3	2	100.0	12	15.8
Stabilizzazione posteriore	-	-	10	33.3	-	-	10	13.2
<b>Totale</b>	<b>44</b>	<b>100.0</b>	<b>30</b>	<b>100.0</b>	<b>2</b>	<b>100.0</b>	<b>76</b>	<b>100.0</b>

### 7.5 Accoppiamento articolare

NEgli interventi effettuati su pazienti con data di ricovero compresa fra il 01/07/2000 e il 31/12/2005, l'accoppiamento articolare è sempre **metallo – polietilene** indipendentemente dal tipo di intervento.

Nr. totale interventi primari e di reimpianto totale: 76

### 7.6 Modalità di fissazione della protesi

Numero di interventi effettuati su pazienti con data di ricovero compresa fra il 01/07/2000 e il 31/12/2005, per **modalità di fissazione della protesi**.

Nr. totale interventi primari e di reimpianto totale: 76

Modalità di fissazione	Primario unicomp.		Primario bi/tricomp.		Reimpianto totale		Totale	
	N.	%	N.	%	N.	%	N.	%
Protesi cementata	44	100.0	26	86.7	2	100.0	72	94.7
Comp. femorale non cem + Comp. tibiale cem	-	-	3	10.0	-	-	3	4.0
Protesi non cementata	-	-	1	3.3	-	-	1	1.3
<b>Totale</b>	<b>44</b>	<b>100.0</b>	<b>30</b>	<b>100.0</b>	<b>2</b>	<b>100.0</b>	<b>76</b>	<b>100.0</b>



### **7.7 Modalità di fissazione della componente femorale**

Numero di interventi effettuati su pazienti con data di ricovero compresa fra il 01/07/2000 e il 31/12/2005, per **modalità di fissazione della componente femorale**.

Nr. totale interventi primari e di reimpianto totale: 76

Modalità di fissazione della componente femorale	Primario unicom.		Primario bi/tricomp.		Reimpianto totale		Totale	
	N.	%	N.	%	N.	%	N.	%
Cementata	44	100.0	16	53.4	-	-	60	78.9
Cementata con stelo intramidollare	-	-	10	33.3	2	100.0	12	15.8
Non cementata senza viti	-	-	4	13.3	-	-	4	5.3
<b>Totale</b>	<b>44</b>	<b>100.0</b>	<b>30</b>	<b>100.0</b>	<b>2</b>	<b>100.0</b>	<b>76</b>	<b>100.0</b>

### **7.8 Modalità di fissazione della componente tibiale**

Numero di interventi effettuati su pazienti con data di ricovero compresa fra il 01/07/2000 e il 31/12/2005, per **modalità di fissazione della componente tibiale**.

Nr. totale interventi primari e di reimpianto totale: 76

Modalità di fissazione della componente tibiale	Primario unicom.		Primario bi/tricomp.		Reimpianto totale		Totale	
	N.	%	N.	%	N.	%	N.	%
Cementata	44	100.0	19	63.4	-	-	63	82.9
Cementata con stelo intramidollare	-	-	10	33.3	2	100.0	12	15.8
Non cementata senza viti	-	-	1	3.3	-	-	1	1.3
<b>Totale</b>	<b>44</b>	<b>100.0</b>	<b>30</b>	<b>100.0</b>	<b>2</b>	<b>100.0</b>	<b>76</b>	<b>100.0</b>

### 7.9 Cemento

Cemento utilizzato nelle protesi di ginocchio con almeno una componente cementata effettuate su pazienti con data di ricovero compresa fra il **01/01/2002** e il **31/12/2005**.

Nr. totale interventi: 66 di cui 1 (1.5%) con nome cemento mancante

<b>Cemento</b>	<b>N.</b>	<b>%</b>
Cemex Genta - Tecres	52	80.0
Surgical Simplex P - Howmedica	8	12.3
Altro	5	7.7
<b>Totale</b>	<b>65</b>	<b>100.0</b>

### 8. Incisione chirurgica (informazione richiesta dal 2004)

Numero di interventi effettuati su pazienti con data di ricovero compresa fra il **01/01/2004** e il **31/12/2005**, per **tipo di intervento** e **via di accesso**.

Nr. totale interventi primari e di reimpianto totale: 36

<b>Incisione chirurgica</b>	<b>Primario unicomp.</b>		<b>Primario bi/tricomp.</b>		<b>Totale</b>	
	<b>N.</b>	<b>%</b>	<b>N.</b>	<b>%</b>	<b>N.</b>	<b>%</b>
Anteriore-mediale	23	92.0	9	81.8	32	88.9
Antero-laterale	1	4.0	2	18.2	3	8.3
Sub vasto medialis	1	4.0	-	-	1	2.8
<b>Totale</b>	<b>25</b>	<b>100.0</b>	<b>11</b>	<b>100.0</b>	<b>36</b>	<b>100.0</b>

### 9. Innesti Ossei (informazione richiesta dal 2002)

Numero di interventi effettuati su pazienti con data di ricovero compresa fra il **01/01/2002** e il **31/12/2005**, per **tipo di intervento** e **utilizzo di innesti ossei**.

Nr. totale interventi primari e di reimpianto (femorale, tibiale e totale): 66 di cui 14 (21.2%) con tipo di innesto mancante

Innesti	Primario Unicomp.		Primario Bi/tricomp.		Reimpianto femorale		Reimpianto tibiale		Reimpianto totale		Totale	
	N.	%	N.	%	N.	%	N.	%	N.	%	N.	%
Non usati	35	100.0	15	93.75	-	-	-	-	1	100.0	51	98.1
Femorali	-	-	1	6.25	-	-	-	-	-	-	1	1.9
<b>Totale</b>	<b>35</b>	<b>100.0</b>	<b>16</b>	<b>100.00</b>	<b>-</b>	<b>-</b>	<b>-</b>	<b>-</b>	<b>1</b>	<b>100.0</b>	<b>52</b>	<b>100.0</b>

### 10. Profilassi antibiotica e somministrazione (informazione richiesta dal 2002)

#### Profilassi antibiotica

Principio attivo utilizzato nella profilassi antibiotica preoperatoria per tipo di intervento a cui il paziente è stato sottoposto (ricoveri compresi fra il **01/01/2002** e il **31/12/2005**).

Nr. totale interventi primari e di reimpianto: 66

Principio attivo	Primario		Reimpianto		Totale	
	N.	%	N.	%	N.	%
Cefuroxima	59	92.2	2	100.0	61	92.4
Altro	5	7.8	-	-	5	7.6
<b>Totale</b>	<b>64</b>	<b>100.0</b>	<b>2</b>	<b>100.0</b>	<b>66</b>	<b>100.0</b>

### Modalità di somministrazione antibiotico

Modalità di somministrazione del principio attivo utilizzato nella profilassi antibiotica preoperatoria a cui il paziente è stato sottoposto (ricoveri compresi fra il **01/01/2002** e il **31/12/2005**).

Nr. totale interventi primari e di reimpianto: 66

Somministrazione	N.	%
Dosi multiple	65	98.5
Dose singola	1	1.5
<b>Totale</b>	<b>66</b>	<b>100.0</b>

### 11. Trasfusioni (informazione richiesta dal 2004)

Numero di interventi effettuati su pazienti con data di ricovero compresa fra il **01/01/2004** e il **31/12/2005**, per **tipo di intervento** e **trasfusione**.

Nr. totale interventi primari, di reimpianto e di espianto: 36

Trasfusioni	Primario unicomp.		Primario bi/tricomp.		Reimpianto		Totale	
	N.	%	N.	%	N.	%	N.	%
Nessuna	22	88.0	6	54.5	-	-	28	77.8
Autologa	3	12.0	3	27.3	-	-	6	16.7
Autologa e omologa	-	-	2	18.2	-	-	2	5.5
<b>Totale</b>	<b>25</b>	<b>100.0</b>	<b>11</b>	<b>100.0</b>	<b>-</b>	<b>-</b>	<b>36</b>	<b>100.0</b>

## 12. Complicazioni

Incidenza delle complicazioni, insorte nel periodo di ricovero, negli interventi di protesizzazione effettuati su pazienti con data di ricovero compresa fra il 01/07/2000 e il 31/12/2005.

Nr. totale interventi: 77

Tipi di complicazione	N	% complicazioni/ interventi
<b>Post-operatorie generali</b> embolia, dispnea iperpiressia, disorientamento	10	13.0
<b>Intra-operatorie</b>	-	-
<b>Post-operatorie locali</b>	-	-
<b>Totale</b>	<b>10</b>	<b>13.0</b>

## Decessi

Non si sono registrati **decessi** in corso di ricovero.

Il numero di decessi registrati in corso di ricovero è stato verificato ed eventualmente corretto mediante confronto con la banca dati SDO.

---

## 13. Dati relativi alla durata della degenza pre-operatoria

### ANNO 2005

Giornate di degenza pre-operatoria (media, minima e massima) per ciascuna tipologia di intervento dei pazienti con data di ricovero compresa fra il 01/01/2005 e il 31/12/2005.

	<b>N.</b>	<b>Degenza media pre-op.</b>	<b>Range degenza pre-op.</b>
Primario unicompartimentale	9	2.0	2 - 2
Primario bi/tricompartimentale	7	2.0	2 - 2

---

#### **14. Dati relativi alla durata della degenza post-operatoria**

##### **ANNO 2005**

Giornate di degenza post-operatoria (media, minima e massima) per ciascuna tipologia di intervento dei pazienti con data di ricovero compresa fra il 01/01/2005 e il 31/12/2005.

	<b>N.</b>	<b>Degenza media post-op.</b>	<b>Range degenza post-op.</b>
Primario unicompartimentale	9	15.8	5 - 23
Primario bi/tricompartimentale	7	18.1	9 - 27

---

### 15. Analisi della sopravvivenza

Nella tabella che segue sono riportati nella prima colonna il numero di interventi eseguiti nel periodo luglio 2000 - dicembre 2005. Nella seconda e terza colonna il numero di reimpianti eseguiti a revisione di questi interventi. I reimpianti possono essere stati effettuati nella stessa struttura dove è stato condotto l'intervento primario o in una struttura diversa dell'Emilia Romagna.

Tipo di intervento	Numero interventi	N. revisioni eseguite nella stessa struttura	N. revisioni eseguite in struttura diversa	% revisioni
Primario unicompartimentale	44	-	-	-
Primario bi/tricompartimentale	30	-	-	-
Reimpianto totale	2	-	-	-
<b>Totale</b>	<b>76</b>	-	-	-

Le curve di sopravvivenza, calcolate secondo il metodo attuariale, possono essere costruite in relazione ai principali fattori legati al paziente (sesso, età, corporatura, patologia), agli impianti (fissazione, mono-bicompartimentalità) e ai modelli commerciali più comunemente utilizzati. Una corretta valutazione della sopravvivenza deve essere condotta partendo da un collettivo di almeno 100 casi al fine di presentare indicazioni statisticamente stabili. La presente relazione contiene elaborazioni statistiche standard che permettono il confronto con i dati medi regionali. A richiesta il R.I.P.O. fornirà le elaborazioni ritenute di maggior interesse da ciascuna Unità Operativa.